



# Skräp & Trygghet

En rapport om nedskräpning  
ur ett trygghetsperspektiv





## **Skräp & Trygghet - en rapport om nedskräpning ur ett trygghetsperspektiv**

Rapporten är framtagen av Håll Sverige Rent. Citera gärna texterna, men glöm inte att uppge källan. Denna titel finns endast elektroniskt och kan kostnadsfritt laddas ner som PDF från hemsidan.

Bilder: Håll Sverige Rent om inget annat anges.

Redaktörer: Sofie Rådestad (rapportförfattare), Cecilia Liedberg, Mikael Drackner och Linnéa Bergman.

© Håll Sverige Rent, 2022.





## Förord

Nedskräpningens konsekvenser är välkända. Trots det råder det i dagsläget inte någon tydlig konsensus vad gäller nedskräpningens direkta och indirekta samhällskostnader.

Det förefaller finnas en enkel lösning på nedskräpningen som samhällsproblem, det är väl bara att sluta skräpa ner? Men att förändra människors vanor, inställning och perspektiv är en svår utmaning. Anledningen till nedskräpning varierar; bristande infrastruktur eller ointresse och slarv är några. Undersökningar genomförda av Håll Sverige Rent visar även på att människors inställning till nedskräpningen som samhällsproblem skiljer sig åt beroende på var i Sverige nedskräpningen faktiskt äger rum.

Nedskräpning av våra sjöar och hav har en stark koppling till människans förbrukning av plastprodukter och problemet blir desto större av att detta avfall aldrig bryts ner. Plast återfinns idag överallt på jorden, allt från toppen av Himalaya, i Marianergravens djup, på obebodda öar och i alla världens hav. Forskare har även funnit mikroplast i människors blod. Hur förekomsten av all denna plast kommer påverka ekosystemet och människors hälsa är ännu inte känt. Endast framtiden kommer visa oss de negativa konsekvenserna av detta.



I en alltmer urbaniserad värld har människan blivit alltmer fränkopplad från naturen. Ordspråket "inte störa – inte förstöra" har under generationer varit en självklarhet och vi måste arbeta för att det lever vidare även hos kommande generationer.

I våra städer ökar konsumtionen och tillgängligheten av varor och tjänster kontinuerligt vilket bland annat medför fler engångsprodukter och ökad nedskräpning, något som har negativa konsekvenser både för klimatet och den offentliga miljön. För att råda bot på det krävs kunskap, insikter, mod och initiativ från olika håll i samhället. Vi är därför glada över att kunna presentera en första rapport om nedskräpning inom område stad som vi hoppas skänker just det.

Johanna Ragnartz  
VD Håll Sverige Rent



## Sammanfattning

Nedskräpning är en fråga som engagerar. Det är ett vanligt förekommande fenomen i den offentliga miljön och påverkar vår uppfattning av platser vi besöker och områden vi bor i. Att städa upp skräp på gator, torg och i parker till följd av nedskräpning medför även stora kostnader för Sveriges kommuner. Det finns mycket pengar att spara om vi minskar nedskräpningen. Håll Sverige Rent uppskattar en årlig kostnad för kommunerna på över två miljarder kronor för att städa upp skräpet.

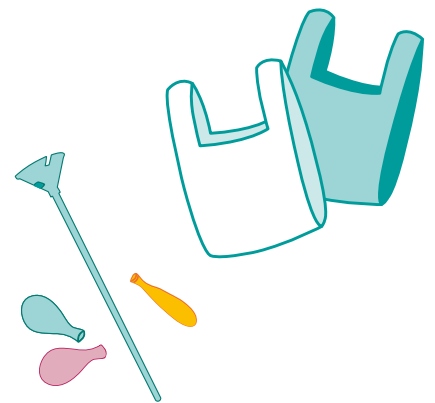
Forskning visar att nedskräpning signalerar en social norm som leder till mer nedskräpning. Hur vi människor beter oss i det offentliga rummet påverkas starkt av sociala normer; vi är lyhörda för vad andra gör och vi påverkas av vad andra gör. En förklaring till varför nedskräpning kan leda till otrygghet är att människor är oroliga för att oordning ska sprida sig.

Även det vi ser och hör i media påverkar vår uppfattning om nedskräpningen som samhällsproblem. I publiceringar där nedskräpning och trygghet kopplas samman dominerar fyra sammanhang; nedskräpning som en ordningsstörning, dumpning och nedskräpning vid återvinningsstationer, social utsatthet samt åtgärder för att minska nedskräpning. I media beskrivs nedskräpning och olaga dumpning som ett återkommande problem för samhället i stort med konsekvenser så som ökad oro samt ökade kostnader för underhåll och förvaltning.

På samma sätt som medias rapportering påverkar vår bild av samhället påverkar vår närmiljö hur vi tänker kring nedskräpning kopplat till trygghet. Det vi ser och upplever i närområdet formar vår bild av vad olika skeenden ger för signalvärde och i förlängningen vad som känns otryggt.

Vi ställde frågan; upplever invånare från olika bostadsområden en koppling mellan otrygghet och nedskräpning, och vad signalerar (kraftigt) nedskräpade platser? Studien som Novus har genomfört på uppdrag av Håll Sverige Rent visar att ett nedskräpat område kan signalera saker som indirekt kan kopplas till otrygghet. Hur pass väl det är möjligt att avkoda vem eller vilka som har skräpat ner, typen av skräp, mängden skräp, samt typ av nedskräpat område spelar roll. Det verkar handla mer om de människor som skräpar ner än själva skräpet.

Tillfrågade invånare i olika bostadsområden upplever generellt att kopplingen mellan otrygghet och nedskräpning inte är särskilt tydlig. Det analyserade mediala samtalen visar dock att nedskräpning indirekt leder till frågor om varför nedskräpning sker, samt vilka människor eller aktörer som skräpar ner. Nedskräpning ger upphov till frågor med koppling till samhällsdebatten i stort; ekonomiska förutsättningar, samhällsansvar, tillit och förtroende för olika samhällsaktörer. Inom ramen för Håll Sverige Rents arbete med att förändra människors beteende och stärka normen att det inte är okej att skräpa ner ser vi en möjlighet att bidra till positiva effekter för tryggheten i staden.





## Innehållsförteckning

Inledning.....	6
Trygghet i fokus.....	10
Text av Magnus Lindgren	
Hur skrivs det i media om nedskräpning och trygghet?.....	14
Hur upplevs nedskräpade miljöer?.....	17
Nedskräpningens psykologi.....	20
Text av Magnus Bergquist	
En trygg och attraktiv boendemiljö.....	24
Text av Sophia Lövgren	
Metod.....	28
Referenser.....	29



## Inledning

Syftet med denna rapport är att med hjälp av relevant fakta och analys bidra till ökad kunskap om sambandet mellan nedskräpning och trygghet. Rapporten vänder sig till fastighetsbranschen i stort, allmännyttiga kommunala och privata bostadsföretag samt kommuner och aktörer som arbetar med underhåll och förvaltning av utemiljö och bostadsgårdar. Rapporten är även tänkt att engagera individer som arbetar med stadsutveckling och social hållbarhet, samt individer som i största allmänhet är intresserade av nedskräpningens konsekvenser, exempelvis i egenskap av markägare, fastighetsägare, hyresgäst eller medlem i bostadsrättsförening.

Rapportens målsättning är att belysa hur nedskräpning påverkar människors intryck av platser och områden ur ett trygghetsperspektiv. Den övergripande ambitionen med rapporten är att väcka nyfikenhet och bidra med inspiration till fler idéer kring hur vi tillsammans kan minska nedskräpningen i Sverige.

Rapporten inleds med en text skriven av Magnus Lindgren, följt av en analys om den mediala rapporteringen avseende publiceringar om nedskräpning ur ett trygghetsperspektiv. I efterföljande kapitel presenteras en studie med fokus på om invånare från olika bostadsområden upplever en koppling mellan otrygghet och nedskräpning. Rapporten avslutas med en text skriven av Magnus Bergquist samt en text skriven av Sophia Lövgren.

• **Nedskräpning**, enligt Naturvårdsverket, syftar på "att slänga eller lämna föremål av olika karaktär på marken"<sup>1</sup>. Det omfattar både mindre föremål (till exempel fimpar, godispapper, snabbmatsförpackningar, tuggummi, påsar, burkar, engångsgrillar, glas- och plastflaskor), större föremål (till exempel vitvaror, möbler, byggavfall, organiskt avfall) samt hushållsavfall och grovsopor som slängs eller lämnas felaktigt. Att lämna föremål på exempelvis elskåp och bänkar eller kring avfallsutrymmen räknas som nedskräpning.

• **Trygghet** är ett komplext och mångfacetterat begrepp. Boverket väljer att definiera trygghet som "den känsla som utlöses när en individ tolkar en fysisk miljöns utformning och användning genom att sinnesintryck kombineras med såväl egna erfarenheter, som med andra individers eller mediernas beskrivningar av risken för att utsättas för brott eller hotfulla situationer"<sup>2</sup>. Begreppet trygghet beskrivs mer ingående i texten skriven av Magnus Lindgren.

### Nedskräpning är ett samhällsproblem som de flesta kan relatera till

Nedskräpning innebär en omfattande skada på djurliv och värdefulla naturmiljöer samt förorenar våra sjöar och hav. Detta medför stora samhällskostnader varje år. I Nedskräpningsbarometern, en undersökning som Novus gör på uppdrag av Håll Sverige Rent, framkommer det att de flesta i Sverige anser att det är helt fel att skräpa ner. Resultaten pekar på att det existerar en stark norm – att inte bidra till nedskräpningen i våra samhällen och naturområden.

<sup>1</sup> Naturvårdsverket 2013

<sup>2</sup> Boverket 2022e



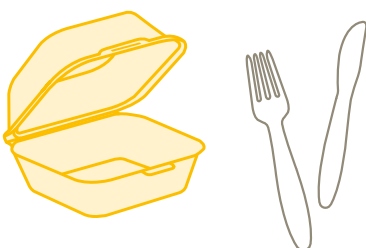
## Det finns massor med skräp i städerna

Varje år slängs cirka en miljard cigarettfimpar på Sveriges gator och torg. Under den vecka i juni 2020 som den nationella skräpmätningen genomfördes slängdes cirka 35 miljoner skräpföremål (cirka 60 ton skräp) på Sveriges gång- och cykelvägar, trottoarer och gågator. Cigarettfimpar och snus stod för nästan 80 procent av alla dessa skräpföremål. Mätningen genomfördes av Håll Sverige Rent på uppdrag av Naturvårdsverket.<sup>3</sup> Håll Sverige Rent uppskattar en årlig kostnad för kommunerna på över två miljarder kronor för att städa upp skräpet.

## Vem har ansvaret?

Det är förbjudet enligt lag att skräpa ner utomhus på en plats dit allmänheten har tillträde. Den som med flit eller av oaktsamhet skräpar ner kan dömas för nedskräpningen, och straffet är böter eller fängelse i högst ett år. Kommunen ansvarar för renhållning av kommunens gator, torg och parker medan Trafikverket ansvarar för skötsel och underhåll av rastplatser och det statliga vägnätet. Fastighetsägare ansvarar för renhållning på egen mark.

I Sverige har vi lagstiftat producentansvar. Det innebär att den som tillverkar eller importerar en förpackning ansvarar för att avfallet tas om hand. Producenterna ansvarar för att det ska finnas system för att samla in förpackningsavfall och för att städa upp de förpackningar som hamnar fel. I Sverige sköts insamlingsystemet av Förpackning- och tidningsinsamlingen (FTI).



## Hur våra utemiljöer tas om hand spelar roll

Den omfattande nedskräpningen i vårt samhälle är ett ordningsproblem som påverkar intrycket av den offentliga miljön. Något som i förlängningen påverkar trygghet i samhället i stort. Den fysiska utformningen av offentliga miljöer samt god förvaltning och underhåll är avgörande för attraktivitet och användning av gator, torg och parker under olika tider på dygnet.

Bra underhållna platser, till skillnad från dåligt underhållna platser, uppmuntrar till att olika grupper av individer vistas i den offentliga miljön, umgås och dröjer sig kvar. Därmed ser och hör fler individer vad som händer, vilket kan bidra till ökad trygghet. Skräpiga offentliga platser kan bidra till minskad användning, vilket kan signalera en minskning av social kontroll.

Attraktiva och välanvända platser innebär att antalet besökare kan komma att öka, vilket ställer höga krav på renhållningsansvaret. En förutsättning för ökad aktsamhet bland boende och besökare i bostadsområden är att utemiljön tas väl om hand. Förvaltare bör därför vara lyhörda för olika önskemål om utemiljöer i syfte att öka de boendes känsla av kontroll och samhörighet, vilket i sin tur påverkar användningen, och i förlängningen tryggheten.<sup>4</sup>

<sup>3</sup> Naturvårdsverket u.å.

<sup>4</sup> Brottsförebyggande rådet 2003; Los 2002; Wyant 2008; Day 2009 se Ceccato et al. 2019; Boverket 2022a; Stockholms stad 2022; Boverket 2022d; Boverket 2022b; Green 2002; Hale 1996; Skogan 1986 se Ivert, Torstensson Levander & Mellgren 2015; Boverket 2022c; Boverket 2019a; Boverket 2019b



## Om Håll Sverige Rent

Stiftelsen Håll Sverige Rent grundades 1983 av Naturvårdsverket och Returpack AB i syfte att motverka nedskräpning, främja återvinning samt öka individers och organisationers miljöansvar.

Nedskräpning är ett problem som inte är omhändertaget inom ramen för avfallstrappan. Problemet glöms därför ofta bort. Vi behöver stoppa läckaget och för att arbeta cirkulärt behöver skräpet komma med i diskussionen kring avfall.

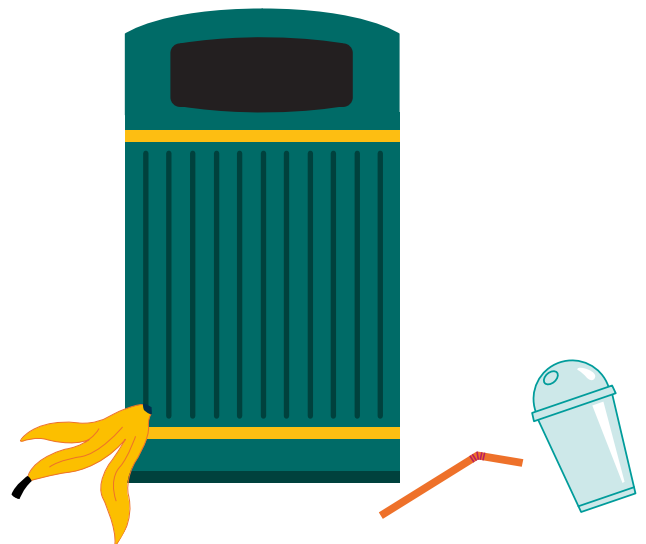
- Vi har ett nationellt fokus på nedskräpningsfrågan och ett av våra mål är att minska nedskräpningen med 50 procent till 2025.
- Vi arbetar för att förändra människors beteende och stärka normen att det inte är okej att skräpa ner.
- Vi samlar den senaste kunskapen om nedskräpning genom skräpmätningar, undersökningar, företagssamarbeten och kontakter med forskningsvärlden.
- Vi tar fram konkreta verktyg för kommuner, skolor, företag, politiker och andra samhällsaktörer för att de ska kunna bidra till en minskad nedskräpning.
- Vi berättar om nedskräpningens konsekvenser och kommunicerar tydliga budskap om varför det är viktigt att inte skräpa ner.
- Vi skapar möjligheter för människor att engagera sig mot nedskräpningen och på så sätt stärker vi känslan av att det tillsammans går att göra skillnad.

## Nätverk för rena och snygga bostadsområden

Inom område stad har vi upprättat ett kunskapsnätverk för rena och snygga bostadsområden. Syftet med nätverket är att samla kunskap om nedskräpningens konsekvenser, diskutera utmaningar och åtgärder, samt dela erfarenheter och goda exempel. Nätverket består av aktörer som engagerar sig för minskad nedskräpning och god sophantering inom bostadsområden.

## Pilotprojekt Skräpfri bostadsgård

Tillsammans med bostadsföretag genomför vi även projekt för att identifiera skräpföremål på bostadsgårdar. Syftet med pilotprojektet Skräpfri bostadsgård är att mäta mängden skräp samt föreslå åtgärder i syfte att minska nedskräpningen.











## Trygghet i fokus

Texten är skriven av Magnus Lindgren, kriminolog, fil.dr. i psykologi och före detta polis och chef inom polisen. Han har arbetat vid bland annat Brottsoffermyndigheten och Rikspolisstyrelsen samt varit styrelseledamot i Brottsofferjourerna Sverige och ordförande för Riksorganisationen för Anhöriga till Våldsdödade (RAV). För närvarande är Magnus ledamot i den parlamentariska Trygghetsberedningen som regeringen har inrättat samt leder den särskilda Trygghetskommission som initierats av Region Stockholm år 2020. Magnus har även suttit med som referensperson i den nyligen redovisade utredningen av kommunernas brottsförebyggande ansvar. Sedan år 2008 är Magnus generalsekreterare för den oberoende och icke-vinstdrivande tankesmedjan Stiftelsen Tryggare Sverige.



Foto: Tobias Fischer

Under det senaste decenniet har möjligheterna att skapa och upprätthålla säkra och trygga miljöer för medborgare och näringsliv ställts på stora prov. Omvärldsförändringar med ökad globalisering och digitalisering samt ett nytt säkerhetspolitiskt läge i Europa påverkar de yttre säkerhetsfrågorna. Till detta kommer nya förutsättningar för den inre säkerheten i form av en förändrad demografi och en ökad polarisering när det gäller tilliten till grundläggande samhällsfunktioner. Andra problem handlar om växande utanförskapsområden, parallella samhällsstrukturer, kriminella gäng, dåligt underhållna miljöer samt omfattande brottslighet och påtaglig otrygghet. Sammantaget har utvecklingen inneburit att frågor som rör säkerhet och trygghet har kommit att bli några av de viktigaste politiska frågorna. Det handlar om var människor väljer att bosätta sig, var företag etablerar sin verksamhet, hur olika investeringsbeslut fattas.

Det påverkar också människors rörelsemönster i staden. Även den fysiska utformningen av offentliga miljöer har i vissa fall skapat förutsättningar för brott och otrygghet och därmed bidragit till en negativ utveckling. Det gäller allt från bostadsområden och torg till skolor och stationsmiljöer.<sup>5</sup>

”Behovet av socialt hållbara bostadsområden är stort och trygghetsproblematiken är grundläggande för att de lokala behoven och förväntningar på säkerhet och trygghet kan uppfyllas.”

I över 5 000 år var trygghets- och säkerhetsfrågor en viktig del av stadsbyggandet runt om i världen. Städerna bestod av en mix av bostäder, arbetsplatser och näringsverksamheter med naturliga mötesplatser, vilket medförde att människor genom sin närvaro skapade trygghet. Sättet att planera och bygga städer, stadsdelar, bostadsområden och bostäder har emellertid förändrats genom åren. För cirka hundra år sedan, men framför allt från 1960-talet och framåt, tog tankar och ideologier om funktionalism över i stadsbyggandet.

<sup>5</sup> Stiftelsen Tryggare Sverige 2018



Till följd av en påtaglig bostadsbrist byggdes på kort tid många nya bostäder. I stället för en mix av funktioner, småskalighet och naturliga mötesplatser byggdes ABC-städer<sup>6</sup> med uppdelade och utspridda arbets-, bostads- och centrumråden. Samtidigt började gränserna mellan vad som var offentligt respektive privat luckras upp. Öppna framsidor och stängda baksidor ersattes av bostadskvarter som vändes inåt med stängda framsidor och öppna baksidor, vilket skapade förändrade förutsättningar för livet i staden. Dessutom har trafiksepareringen bidragit till isolerade stadsenkla, ödsliga gång- och cykelvägar, samt en oklar rumslig orientering med många återvändsgator och små gränder.

Det modernistiska och funktionalistiska sättet att planera och bygga har alltså inneburit en rad problem i form av anonymitet och bristande social kontroll som kan bidra till brott och otrygghet. En konsekvens av detta är att många människor i dag är otrygga. Det gäller inte minst de som faktiskt har utsatts för brott samt de som bor, arbetar eller vistas i områden med mycket brott. En annan konsekvens är att kommuner, kommundelar och bostadsområden med en hög problemlivnivå riskerar att få dåligt rykte, vilket i sin tur kan leda till en stor omsättning av boende och affärsidkare med minskade fastighetsvärden till följd. Det kan med andra ord uppstå en negativ spiral som ytterligare riskerar att försämra situationen med brott och otrygghet. Behovet av socialt hållbara bostadsområden är stort och trygghetsproblematiken är grundläggande för att de lokala behoven och förväntningar på säkerhet och trygghet kan uppfyllas.

### Vad är trygghet?

Även om begreppet trygghet<sup>7</sup> är väletablerat är det komplext och mångfacetterat och kan betraktas inom ramen för en mängd olika kontexter; förutom brottslighet kan trygghet handla om exempelvis hälsa, ekonomi och uppväxtförhållanden.

Dessutom kan trygghet uppfattas helt olika beroende på vem du är, var du är och vid olika tider på dygnet. Det som är tryggt för en, kan vara otryggt för en annan.

Ett viktigt begrepp i diskussionen kring trygghet är tillit, vilket innebär att människor känner förtroende för varandra. En person som känner tillit har förtroende för att dennes medmänniskor vill väl och det kan gälla såväl bekanta som obekanta människor. Tillit som begrepp bör även ses i förhållande till risk eftersom en person som känner tillit till andra människor också är medveten om att de finns riskabla omständigheter.<sup>8</sup> Tillit har även koppling till oro för brott på så sätt att personer med många och starka sociala relationer ofta känner mindre oro för brott. Det finns olika former av tillit; självtillit (självförtroende), partikulär tillit (för familj, grannskap, egna sociala gruppen) samt generell eller social tillit (som handlar om att lita på människor i allmänhet).<sup>9</sup> Till detta kommer "lokalsamhälletillit" som påverkas av personliga erfarenheter av människor och händelser.<sup>10</sup>

Vidare kan man prata om tillit i förhållande till olika institutioner, politiska partier och stora företag (vertikal tillit) vilket brukar belysas med begreppet förtroende. Förtroende kan ses som något man har i förväg, medan tillit inte behöver föreligga på ett så tidigt stadium. Exempelvis är förtroendet för rättsväsendet viktigt i samband med brott. Förtroendet kan då innebära att människor litar på att polisen utreder brott, att gärningspersoner hamnar i domstol och att det utdöms rättvisa straff.

<sup>6</sup> ABC står för Arbete Bostad Centrum

<sup>7</sup> Stiftelsen Tryggare Sverige 2020

<sup>8</sup> Giddens 1990

<sup>9</sup> Holmberg & Rothstein 2020

<sup>10</sup> Trädårdh et al. 2013



Vid sidan av tillit är även begreppet säkerhet nära kopplat till trygghet. Ett framgångsrikt brottsförebyggande arbete i syfte att öka säkerheten behöver emellertid inte per definition bidra till ökad trygghet.

I vissa fall kan ett brottsförebyggande arbete till och med ha en motsatt verkan genom ett för stort fokus på riskerna. Omvänt kan effekten av att främja tryggheten i för hög grad bli att individer väljer att ignorera vissa skyddsåtgärder, vilket i sin tur gör att risken att utsättas för brott ökar.

Detta innebär konkret att ett allt för stort fokus på att öka tryggheten på en plats med mycket brott kan leda till beteenden som innebär en ökad risk att utsättas för brott och ordningsstörningar. Alltså måste de åtgärder som ska främja trygghet syfta till att förebygga endast omotiverad rädsla, inte att ta bort den funktionella oron eftersom det är ändamålsenligt att känna sig otrygg på en plats som inte är säker.

Ett arbete för att få ett säkrare och tryggare samhälle bör därför i första hand fokusera på säkerheten för att på så sätt minska den faktiska risken att utsättas för brott och ordningsstörningar. Tryggheten kan då öka som en naturlig effekt av säkerhetsåtgärderna och förstärkas ytterligare genom specifika trygghetsåtgärder.

„...trygghet bör betraktas som en känsla.”

Sammantaget innebär detta att trygghet bör betraktas som en känsla. Därmed är det inte relevant att tala i termer av upplevd trygghet och faktisk trygghet. I och med att trygghet är en känsla är det i stället mer korrekt att använda termen säkerhet, när man pratar om en faktisk risk och trygghet, när man pratar om hur olika människor upplever denna risk.

Stiftelsen Tryggare Sveriges definition<sup>11</sup> av begreppen säkerhet och trygghet innebär att säkerhet ”handlar om den faktiska risken för att det ska inträffa brott och ordningsstörningar, medan trygghet handlar om hur individer upplever risken för att det ska inträffa brott och ordningsstörningar”.

En sådan definition och synsätt tar människors otrygghet på allvar och kommer närmare de reella problemen kring otrygghet i samhället. Trygghet baseras således på den enskilde individens subjektiva känsla i stället för på statistiska resonemang om den faktiska sannolikheten att utsättas för brott och ordningsstörningar.

Utifrån definitionen utkristalliseras fyra områden som påverkar individens trygghet. Det handlar om:

- **Individens känsla av kontroll.** Det handlar om formell och informell social kontroll (människor, ”känna sig sedd”), lämplig utformning av den fysiska miljön (till exempel belysning, rumslig tydlighet och förutsägbarhet) och bra information (realtidsinformation till exempel i kollektivtrafiken, information om trygghetsinsatser, information till brottsdrabbade).
- **Tillit till samhället och andra människor.** Viktiga delar som påverkar hur en individ upplever en plats och situation handlar om en god förvaltning och skötsel (åtgärda skadegörelse, se till att det är helt, rent och snyggt etcetera) samt att det finns bra stöd till de individer som drabbas av brott.
- **Anhöriga och andras säkerhet.** Inte enbart individens egna livförhållanden påverkar tryggheten, även omtanken om anhöriga och andra personers risker att utsättas för brott påverkar tryggheten. Även medias rapportering påverkar tryggheten. Andra betydelsefulla aspekter som påverkar tryggheten är altruistisk oro.

<sup>11</sup> Stiftelsen Tryggare Sverige 2018





- **Tilltro till varandra.** Individens tro på sin egen och andras förmåga att förhindra brott och hantera eventuella konsekvenser av att utsättas. Här handlar det om exempelvis uppväxtförhållanden, enskilda personers fysiska eller psykiska funktionshinder och socioekonomiska förhållanden.

### **Vad påverkar trygghet?**

Utifrån ovanstående definition framgår att förvaltning och skötsel av en plats är en viktig parameter för att skapa säkra och trygga platser. Inom forskningsfältet kriminologi återfinns den så kallade Broken Windows-teorin som de välkända amerikanska forskarna och sociologerna George Kelling och statsvetaren James Wilson formulerade för mer än 30 år sedan.<sup>12</sup>

Broken Windows-teorin utgår från att otrygghet i samhället ofta är kopplat till brott och ordningsstörningar. Utifrån detta synsätt måste ett sönderslaget fönster, nedskräpning, tjuvåkning i tunnelbanan, problem med offentlig urinering, klotter etcetera åtgärdas så snart som möjligt. Denna typ av brott och ordningsstörningar, som framför allt påverkar människors trygghet i vardagen, signalerar oordning och bidrar till en uppfattning om att ingen bryr sig om platsen. Om inte detta uppmärksammas och åtgärdas skapas en ond spiral där brottsligheten och otryggheten ökar.

Detta gäller alla områden, oavsett socioekonomisk status. Konsekvensen av detta blir i sin tur att invånarna undviker varandra och drar sig för att vistas i det offentliga rummet vilket i sin tur kan leda till att området succesivt förfaller och uppfattas som alltmer okontrollerat och övergivet. Ett sådant "övergivet" tillstånd kommer i sig att generera mer otrygghet och fler brott. Något som i förlängningen leder till en stad som präglas av kriminalitet.

---

<sup>12</sup> Kelling & Wilson 1982



## Hur skrivs det i media om nedskräpning och otrygghet?

Medias rapportering påverkar vår bild av samhället i stort. Det vi ser och hör formar vår bild av verkligheten och i förlängningen vår uppfattning om problem och åtgärder. Genom att analysera publiceringar och kartlägga diskurser kan vi identifiera vilka berättelser vi formas av, vad som debatteras samt vad som i förlängningen påverkar praktiken.

Vi ställde frågan; hur ser den mediala rapporteringen ut avseende publiceringar om nedskräpning ur ett trygghetsperspektiv? För att undersöka frågan har vi analyserat över 100 publiceringar över en treårsperiod. Resultatet visar på fyra dominerande sammanhang där nedskräpning och trygghet kopplas samman. Se Metod för en beskrivning av analysens genomförande.

### **Nedskräpning - en ordningsstörning**

Nedskräpning beskrivs som en ordningsstörning och bidragande orsak till otrygghet, utöver exempelvis trafikförseelser, stökiga ungdomsgång, öppen narkotikaförsäljning, klotter och skadegörelse. Problem med nedskräpning nämns ofta i samband med resultatsammanställning från olika trygghetsundersökningar i kommuner runtom i Sverige. Nedskräpningens konsekvenser diskuteras även inom ramen för trygghetsfrämjande åtgärder och begrepp så som trygghetsvandringar, trygghetsskapande arbete, trygghetsinsatser, trygghetsinsatser och trygghetsinvesteringar. Nedskräpning anses påverka individers oro, otrygghet och rädsla, vilket anses höra samman med en stämning i samhället och en känsla bland allmänheten.

### **Dumpning och nedskräpade återvinningsstationer**

Nedskräpning och olaga dumpning vid återvinningsstationer samt dumpning i geografiskt avlägsna områden beskrivs som ett återkommande problem för samhället i stort. Dumpning av skräp omfattar bland annat mat, möbler och elektronik som egentligen ska till återvinningscentraler. Oseriösa aktörer beskrivs som bidragande orsak till ökad nedskräpning vid återvinningsstationer, vilket i sin tur bidrar till otrygghet då placeringen av olika kärl kan vara insynsskyddad. Förslag på åtgärder för att öka tryggheten för allmänheten och minska risken för dumpning omfattar; tydlig skyltning, bättre belysning, kameraövervakning samt att underlätta för allmänheten att rapportera in skräpiga platser och överfulla papperskorgar.



### Nedskräpning och social utsatthet

Nedskräpning nämns även i kontexten social utsatthet samt avvisning och sanering av olovliga bosättningar i tätortsnära natur, på parkering och längsmed väg. Frånvaron av toalett och papperskorgar beskrivs leda till problem av sanitär karaktär samt ansamling av skräp, vilket i sin tur har resulterat i anmälningar (där otrygghet nämns) från bland annat allmänheten.

### Åtgärder för att minska nedskräpning

Nedskräpning anses vara en av många bidragande orsaker till ökad skadegörelse. Bristfällig städning, nedklottrade eller trasiga bänkar, och papperskorgar som inte byts ut, anses bidra till ett signalvärde som indikerar förfall. Det framgår att problem med nedskräpning på olika mötes- och samlingsplatser bör åtgärdas fort, med hjälp av effektiv förvaltning, för att hålla områden snygga och skräpfria, och därmed öka trivselen för att generera trygghet. Den fysiska miljön, och hur pass nedskräpad den är, anses vara av stor betydelse för hur individer uppfattar mötes- och samlingsplatser (exempelvis torg, köpcentrum, stadskärnor, parker, tätortsnära natur, gallerior, parkeringar, stränder, skolmiljöer, bostadsområden). Det efterfrågas engagemang för att få bukt med nedskräpning i anslutning till platser där många människor rör sig. Att öka allmänhetens aktsamhet för offentliga platser i fråga om renhållning diskuteras inom ramen för normen att majoriteten i samhället vill känna sig trygga, samt att vissa beteenden inte bör accepteras.

Ökad kunskap om nedskräpningens konsekvenser bland allmänheten anses nödvändigt för att åstadkomma beteendeförändring. Nedskräpade utemiljöer beskrivs som en bidragande orsak till irritation bland allmänheten. Anmälningar om eftersatt skräp- och sophantering samt rättproblem anses inte hanteras effektivt nog av ansvariga för renhållning.

Nedskräpning kopplas även samman med kostnader, skadeförebyggande arbete, resursfördelning, besparingar och nedskärningar kopplat till underhåll. Åtgärdsförslag för att minska nedskräpningen omfattar; ordningsvakter med utökade befogenheter för att bötfälla de personer eller aktörer som skräpar ner, medborgardialog, satsningar på offentlig verksamhet, fler papperskorgar med askkoppar, ökad tömningsfrekvens, kameraövervakning på otrygga platser samt fler poliser och trygghetsvakter.











## Hur upplevs nedskräpade miljöer?

På samma sätt som medias rapportering påverkar vår bild av samhället påverkar vår närmiljö hur vi tänker kring nedskräpning kopplat till trygghet. Det vi ser och upplever inom närområdet formar vår bild av vad olika skeenden ger för signalvärde, och i förlängningen vad som känns otryggt.

Vi ställde frågan; upplever invånare från olika bostadsområden en koppling mellan otrygghet och nedskräpning, och vad signalerar (kraftigt) nedskräpade platser? För att undersöka frågan har Novus, på uppdrag av Håll Sverige Rent, genomfört 18 kvalitativa, digitala djupintervjuer med personer i åldern 30–70 år.

Syftet med studien är att utforska olika begrepp av intresse för diskussioner om nedskräpning ur ett trygghetsperspektiv. Studiens omfattning är begränsad men resultaten ger en inblick i hur 18 individer från olika delar av Sverige resonerar om nedskräpade miljöer. Däremot utgör inte deras utsagor någon form av generell uppfattning hos allmänheten. Sådana slutsatser kan inte dras av resultaten från denna studie. Se Metod för en beskrivning av studiens genomförande.

### Övergripande slutsatser

Intervjuade personer upplever generellt att kopplingen mellan otrygghet och nedskräpning inte är särskilt tydlig. Detta beror främst på att otrygghet kopplat till nedskräpning i låg grad är något som de tillfrågade tänker på inom sitt närområde. Främst beskrivs dåligt belysta platser med berusade personer som otrygga. De personer som ser en indirekt koppling mellan nedskräpning och otrygghet menar på att nedskräpade platser indirekt kan skapa frågor om orsakerna bakom nedskräpning, exempelvis frågor om de människor eller aktörer som skräpar ner.

Nedskräpade områden kan signalera saker som indirekt kan kopplas till otrygghet. Det verkar handla mer om de människor som skräpar ner än själva skräpet. I korthet:

- **Nedskräpning kan fungera som en signalfaktor.** Nedskräpning kan ses som en indikator för hur ett område uppfattas och som en signalfaktor om de människor som bor eller rör sig i området.
- **Människorna som skräpar ner kan påverka intrycket.** När man inte vet vilka personer som har skräpat ner kan det upplevas som otryggt. När man vet vilka personer som har skräpat ner så upplevs det mer sällan som otryggt.
- **Typen av skräp (mer än mängden skräp) kan påverka intrycket.** Upplevelsen av områden med skräp som anses vara "logiskt" eller vanligt förekommande ses sällan som otrygg. Flertalet personer nämner dock att viss typ av skräp kan upplevas otryggt.

### Det verkar handla mer om människorna än själva skräpet

I intervjuerna framkommer att nedskräpade områden kan uppfattas annorlunda än andra (mindre skräpiga) områden. Generellt upplevs inte nedskräpning i sig påverka om en plats upplevs trygg eller otrygg. Snarare uppstår en känsla av att de människor som ligger bakom nedskräpningen bidrar till att platsen kan kännas otrygg. Studien visar att detta främst har att göra med hur pass väl det är möjligt att "avkoda" vem eller vilka som har skräpat ner. Även typen<sup>13</sup> av skräp, mängden<sup>14</sup> skräp samt typ av nedskräpat område spelar roll. Det signalerar saker om exempelvis bostadsområdet, bilden av vilka som bor och vistas i området samt bilden av kommunens ansvarstagande.

<sup>13</sup> Exempelvis skräp som inte passar in, skräp från skadegörelse, säsongrelaterat skräp eller skadligt skräp för både människor och djur.

<sup>14</sup> Exempelvis överfulla papperskorgar eller återvinningsstationer.



## Citat från intervjuerna

---

Tror du att graden av nedskräpning kan påverka din upplevelse av trygghet på så sätt att mer nedskräpade miljöer känns mer otrygga?

"...jag tycker att det finns olika typer av nedskräpning. Nedskräpning kan vara mer eller mindre otrygg..."

Vad får du för associationer om du kommer till nya platser/områden, som är (kraftigt) nedskräpade? Vad tänker du då? Vad signalerar sådana platser?

"Man undrar såklart varför det är nedskräpat. Är det brist på papperskorgar? Bryr sig inte invånare om sin stadsdel? Bryr sig kommunen inte om den här stadsdelen?"

"Det är inte trevligt. Man undrar vem som har och tar ansvaret för situationen. Vi betalar skatt och vill få tillbaka det som vi betalar för. Det är tråkigt om det inte sköts bra."

"Tycker det är olustigt, får en dålig känsla om det ligger skräp."

Vad, tror du, är det som gör att nedskräpade platser kan skapa en känsla av otrygghet? Vad beror det på?

"Det ger en signal om att det inte är någon som bryr sig."

*"...Tycker det är olustigt..."*

*"...Man undrar varför det är nedskräpat..."*

Tror du att mindre nedskräpning på de platser/områden du anser är otrygga, fått dig att bedöma dem annorlunda?

"Ja, mycket möjligt. Är det rent och fint och välkött så får man en positiv bild. Kan leda till bättre trivsel i området, och folk blir stoltare över att bo där. Är det lite skräpigt så är det lätt att skräpa ner mer."

"Mindre nedskräpning i återvinningen skulle ju vara betydligt trevligare. Samtidigt för tryggheten spelar det kanske inte så stor roll, men för trevnad skulle det absolut påverka."

"Ja, absolut. Man kan tycka att det är triviellt att uppfatta ett område som otryggt på grund av det, men i slutändan uppfattar man ju människorna som bor där annorlunda /.../ för att man associerar dessa område med dåliga saker som att ingen bryr sig om området."

"Absolut. Har tidigare bott i ett annat område där det fanns stora problem generellt. Kommunen gick in där och gjorde en satsning på flera plan: skarpare belysning, soptunnor och tog bort klotter. Området upplevdes som lugnare efter det, det var en psykologisk effekt. Det hade helt klart effekt, inte bara på mig utan även grannar som jag pratade med upplevde samma förändring. Jag tycker att det är viktigt att man gör det enkelt, satsar på saker som kan tyckas enkla men som har större effekt än vad man tror."

---









## Nedskräpningens psykologi

Texten är skriven av Magnus Bergquist, universitetslektor vid Psykologiska intuitionen vid Göteborgs universitet. I sitt jobb som forskare studerar han interventioner för miljövänlig beteendeförändring och vad som får människor att acceptera miljöpolitiska styrmedel. Ett speciellt fokus är hur och när människor påverkas av sociala normer, och hur sociala normer kan användas som interventionsstrategi. Två metodologiska områden för Magnus arbete är forskningsreplikeringar och meta-analyser, med målet att utvärdera och sammanfatta tidigare forskning. Som universitetslektor undervisar han i kursen Miljöpsykologi samt kurser i vetenskapsmetod och statistik.



Foto: Johan Wingborg

Nedskräpade miljöer leder till ökad nedskräpning, ökad brottlighet och ökad otrygghet. Människor påverkas av situationens makt. I ett bibliotek förväntas vi vara tysta och stillsamma. På en fest utåtriktade och öppna. Tänk dig nu en person som är högljudd i ett bibliotek eller tillbakadragen på en fest. Vad tänker du om personen? Kanske att personen verkar lite märklig och oförutsägbar. Personen bryter uppenbarligen mot en social norm. Du kanske tänker, om personen bryter mot en social norm är det troligt att den också bryter mot en annan social norm. Men vilken? Du kanske tänker, vad ska personen göra härnäst? Exemplet illustrerar hur normbrott skapar oförutsägbarhet och leder till otrygghet.

Motsatsen gäller för följsamhet. Sociala normer skapar förutsägbarhet och trygghet. Vi förutsätter att andra cyklar på högersida, att andra skrattar "vid rätt tillfälle" och att andra inte skräpar ner i offentliga miljöer.

Men normer är flytande. Normer kan förändras. Snabbt. Forskning visar att vi är mer benägna att följa dem än vad många tror.

Socialpsykologisk forskning visar med tydlighet att vi människor är sensitiva för sociala normer.<sup>15</sup> Vi är lyhörda för vad andra gör. Vi påverkas av vad andra gör. Även om vi inte vill erkänna det.<sup>16</sup> Tänk dig att du ska handla mat i en stor matvarubutik. Du går fram till väggen med "själv-scannings apparater" för att ta en scanner. Men på scannern sitter en liten gul papperslapp med ett hälsningsmeddelande. Papperslappen är inte till någon nytta, den är bara i vägen. Vad gör du med lappen? Det beror till stor del på situationen. Exemplet är taget från ett socialpsykologiskt experiment som manipulerade sociala normer i en svensk matvarubutik.<sup>17</sup>

<sup>15</sup> Bergquist, Nilsson & Schultz 2019; Cialdini, Reno & Kallgren 1990

<sup>16</sup> Nolan et al. 2008

<sup>17</sup> Bergquist et al. 2021





Den sociala normen i detta fall var statusen på butiksgolvet. När kunderna tog sin scanner var butiksgolvet antingen rent eller nedskräpat med 10 gula lappar. I det nedskräpade fallet verkade det alltså som om andra kunder hade tagit lappen från scannern och kastat den på golvet. Den sociala normen som visar vad andra gjort i den här situationen, skräpat ner eller inte skräpat ner. Skulle du påverkas av om andra skräpat ner eller inte? Experimentet visade att det nedskräpade butiksgolvet ökade nedskräpning med 80 procent jämfört med det rena golvet. Här är forskningsläget tydligt. Studie efter studie visar att nedskräpning leder till nedskräpning.<sup>18</sup>

”Nedskräpning signalerar alltså en social norm som leder till mer nedskräpning. Men, hur upplever människor nedskräpade miljöer?”

Människor är alltså ytterst känsliga för, och anpassar sig efter, sociala normer. Inte bara barn ”gör som du gör”, det gäller även vuxna. Vi människor är mer känsliga för sociala normer än vad många tror. Men hur känsliga är vi? Det testades faktiskt i experimentet med scannern och papperslappen. I experimentet undersöktes nämligen ännu en situation: en helt ren miljö förutom en enda nedskräpad papperslapp (endast 7x5 cm). Vad händer när bara en enda person har skräpat ner? Resultatet förbluffade forskarna, det visade sig nämligen att den ensamma papperslappen resulterade i lika mycket nedskräpning som 10 papperslappar. En ökning med 80 procent. Två slutsatser kan dras av experimentet: 1) människor är väldigt känsliga för sociala normer och 2) människors beteende påverkas starkt av sociala normer.

Nedskräpning signalerar alltså en social norm som leder till mer nedskräpning. Men, hur upplever människor nedskräpade miljöer?

Forskning visar att fysisk ordning, så som nedskräpning, graffiti och krossade glasrutor, får människor att känna otrygghet och ökad rädsla för brott.<sup>19</sup> En forskningsöversikt visar till och med att den otrygghet och stress som ordnade miljöer skapar är kopplat till mental ohälsa.<sup>20</sup>

Hur stor roll spelar just nedskräpning för människors upplevelse av otrygghet, och kan vi verkligen dra en kausal slutsats kring nedskräpning och otrygghet. Alltså, leder upplevd nedskräpning till mer otrygghet, eller är otrygghet helt enkelt mer förekommande i mer nedskräpade områden? I en engelsk studie testades just det.<sup>21</sup> Deltagarna fick se ett fiktivt nyhetsreportage från en park som antingen var ren eller nedskräpad. Resultatet visade att de som sett nyhetsreportaget från den nedskräpade parken upplevde högre brottsprevalens jämfört med deltagarna som såg nyhetsreportaget från den rena parken. Studien visar alltså att människor upplever högre risk för brott, vilket i sig är kopplat till ökad otrygghet, i nedskräpade miljöer.

”Fysisk och social ordning skapar otrygghet därför att konventionella sociala normer inte längre gäller.”

<sup>18</sup> Bergquist, Nilsson & Schultz 2019; Bateson et al. 2013; Berger & Hevenstone 2016; Cialdini, Kallgren & Reno 1991; Finnie 1973; Geller, Witmer & Tuso 1977; Reno, Cialdini & Kallgren 1993; Weaver 2015

<sup>19</sup> Austin & Sanders 2007; Garofalo & Laub 1978; Hunter 1974; Park et al. 2010; Perkins, Meeks & Taylor 1992; Perkins & Taylor 1996; Skogan 1990; Wilson 1975

<sup>20</sup> O'Brien, Farrell & Welsh 2019

<sup>21</sup> Medway, Parker & Roper 2016



Varför leder nedskräpning och oordning till upplevd otrygghet? En förklaring är att människor är oroliga för att oordning ska sprida sig. Fysisk och social oordning skapar otrygghet därför att konventionella sociala normer inte längre gäller. Precis som exemplet med personen i biblioteket, den som var högljudd, frågar vi oss "vad ska ske härnäst?" Fenomenet har fått mycket uppmärksamhet inom kriminologi och kallas för "teorin om den krossade glasrutan".<sup>22</sup> Teorin predicerar att oordning sprider sig. En krossad glasruta leder till en annan. En krossad glasruta leder till fler och värre brott.

En grupp nederländska forskare visade att social och fysisk oordning, så som nedskräpning, graffitti och mindre trafikbrott, leder till andra och värre brott så som intrång och stöld.<sup>23</sup> Det sammantagna forskningsläget ger stöd för teorin om den krossade glasrutan, men risken för att oordning sprider sig varierar mellan situationer.<sup>24</sup> En annan, kanske något märklig teknik, för att minska nedskräpning och andra småbrott är att minska anonymitet genom att placera upp bilder på ögon i offentlig miljö. Tekniken har visat sig förebygga nedskräpning<sup>25</sup> och främja samarbete<sup>26</sup>, men en forskningssammanfattning visar att tekniken är otillförlitlig.<sup>27</sup> Ytterligare en teknik är att "säga till folk på skarpen". Problemet med tekniken är att den ofta kränker människors autonomi, och leder därför till så kallad "reaktans". Reaktans är en typ av mänsklig motreaktion, där människor "reagerar mot" upplevt illegitimt tvång. Reaktans gör "skärp-dig-tekniken" verkningslös i bästa fall, och i värsta fall leder det till ökad nedskräpning eller fler lagbrott.<sup>28</sup>

Forskningsläget kring sociala normer är tydligare.<sup>29</sup> Nedskräpning och otrygghet minskar i rena och socialt ordnade situationer, speciellt om normer kommuniceras utan att skapa reaktans och från människor som vi identifierar oss med.<sup>30</sup> Som talesättet lyder, "tillfället gör tjuven", det handlar alltså om situationens makt. Forskning visar att vi underskattar situationens makt. Men sociala normer, så som nedskräpade eller ordnade situationer, påverkar oss. Det leder till mer nedskräpning, mer otrygghet, och är negativt för vår mentala hälsa.

<sup>22</sup> Wilson 1982

<sup>23</sup> Keizer, Lindenberg & Steg 2008

<sup>24</sup> Keizer, Lindenberg & Steg 2013; Keuschnigg & Wolbring 2015; Volker 2017

<sup>25</sup> Bateson et al. 2013; Bateson et al. 2015

<sup>26</sup> Bateson, Nettle & Roberts 2006

<sup>27</sup> Northover et al. 2017

<sup>28</sup> Rains 2013; Reich & Robertson 1979

<sup>29</sup> Bergquist, Nilsson & Schultz 2019

<sup>30</sup> Spears 2021









## En trygg och attraktiv boendemiljö

Texten är skriven av Sophia Lövgren, strateg med ansvar för folkrörelse och lokalt utvecklingsarbete samt arbete mot segregation på förbundskontoret, Hyresgästföreningen. Sophia har en fil.dr. i sociologi med fokus på makt och styrning inom bostadspolitiken.



Foto: Linda Eliasson

Hyresgästföreningens vision är ett tryggt boende, där människor och samhällen utvecklas. En trygg och attraktiv boendemiljö är grunden. Anledningarna kan vara allt från gäng som vistas på vissa platser till mörka och isolerade utrymmen. Gemensamt är då i dessa exempel en rädsla att utsättas för brott, som dock inte alltid står i paritet med den faktiska risken att utsättas. Trygghet som upplevd känsla omfattar dock mycket mer än exempelvis mörka utrymmen i boendemiljön. En nedskräpad och trasig plats upplevs exempelvis av många individer som något som är "övergivet och otryggt". På en nedskräpad och smutsig plats ökar också risken att även annan skadegörelse tillkommer. I takt med platsens fortsatta nedsmutsning värnar allt färre om platsen.

Det trygga och goda boendet är dock inte bara hushållets fyra väggar utan inkluderar även den omgivande miljön. Det innefattar till exempel det egna trapphuset, gården och lekplatsen men även närområdet, lokala gångstråk och torg. Därför omfattar det goda boendet också "livet mellan husen", en viktig och rentav avgörande aspekt i förverkligandet av den trygga och hållbara staden.

"Det som gör att vi känner oss trygga eller otrygga varierar. Vissa platser kan upplevas som mycket otrygga för vissa grupper av boende, under vissa tider på dygnet eller i vissa specifika sammanhang."

Det finns ett stort behov att söka kunskap från de boende själva. Trygghet hamnar högst upp på listan över vad hyresgäster anser vara det viktigaste i sitt boende, vilket bland annat Hyresgästföreningen har kunnat se i medlemsundersökningar. Många boende känner sig till exempel otrygga i vissa miljöer, undviker platser och tider att röra sig i det offentliga rummet och vågar av olika anledningar inte gå i en del områden. Åtgärder som i Hyresgästföreningens verksamhet blir viktiga är god stadsplanering och kontinuerlig omsorg om bostadsområden, offentliga rum och "mellanrum".

En plats som beskrivs som nedskräpad och trasig kan exempelvis upplevas som något som är "övergivet och otryggt". Det blir då en plats som ingen bryr sig om, en plats som ingen har kontroll över.





Den platsen väljer många bort att besöka eller passera, om de kan. Vi människor är förstås olika som individer. Det som gör att vi känner oss trygga eller otrygga varierar. Vissa platser kan upplevas som mycket otrygga för vissa grupper av boende, under vissa tider på dygnet eller i vissa specifika sammanhang.

Det handlar dock inte bara om att en skräpig plats kan riskera att skapa en känsla av otrygghet av de boende i området. Det finns också en risk att platsen i en ond spiral drastiskt försämras och stärker känslan av otrygghet. Står exempelvis en soppåse bredvid sopnedkastet ökar risken markant för att ytterligare avfall hamnar där också.

Ett aktivt trygghetsarbete behöver prioriteras. För att minska och förebygga den onda spiralen mot nedskräpning och skadegörelse i våra bostadsområden, bör trygghetsarbetet bedrivas gemensamt mellan hyresgäster och fastighetsägare (samt andra lokala relevanta aktörer) genom följande tre arbetsområden:

- **Kunskapshöjande insatser.** Säkerställ att alla i området, personal hos fastighetsägaren såväl som hyresgästen, har tillräckliga kunskaper för att "göra rätt". Det innebär exempelvis att veta vart olika typer av material skall källsorteras, veta om sina skyldigheter och veta vilka effekter eller konsekvenser ett felaktigt beteende kan innebära. Informationen som sprids behöver också vara enkel att förstå och tydlig att följa.
- **Attitydpåverkan.** Alla boende i området måste vilja göra sitt för att skapa och bevara ett rent och snyggt område. Det kan exempelvis innebära att en individ handlar rätt, men också att hen väljer att hjälpa sina grannar att göra rätt. Det kan kännas fel att exempelvis själv slänga en annans soppåse, som bara slängts på marken, men goda föredömen kan skapa lust för fler att vilja bidra i arbetet mot nedskräpning.

- **Fysiska förutsättningar att göra rätt.** Även om en individ har rätt kunskap och rätt inställning, är det inte alltid enkelt att göra rätt. Saknas det sorteringsmöjligheter i köket försvårar det exempelvis vidare hantering. Är platsen där de boende skall lämna sitt sorterade avfall smutsigt och otryggt, kan det leda till att någon avstår att gå dit. Det är också viktigt att ha kunskap om exempelvis hur ofta kärl med flera bör tömmas och om det finns något upplevt hinder som ökar nedskräpningen.

Hyresgästföreningen vill att hyresgäster, bostadsbolag och lokala aktörer tillsammans samverkar för ett rent och snyggt område. Hyresgäster och fastighetsägaren kan exempelvis upprätta en gemensam aktivitetslista baserat på följande tre populära aktiviteter och hjälpas åt att genomföra dem:

- **Trygghetsvandringar eller områdesvandringar.** Trygghetsvandringar eller områdesvandringar är ett bra och fungerande sätt att få ytterligare kunskap om en plats eller ett område. Kartor och flygbilder ger inte den verkliga bilden utan den måste upplevas och då helst med boende i området. Hyresgästföreningen har i flera årtionden regelbundet genomfört vandringar med boende och representanter från bostadsföretag, där alla inbjudna hyresgäster får promenera tillsammans och "besiktiga" området från bilparkering till vind och källare. Målet är, utöver att identifiera otrygga inslag, platser och miljöer, att komma med förslag på åtgärder eller förbättringar som bidrar till upplevd trygghet. Metoden kan med fördel användas på olika platser och områden, oavsett stad eller landsbygd. Varje plats är unik och har sina möjligheter men även utmaningar. Det handlar om att identifiera dessa, så att dialogen blir så bra och lokalt förankrad som möjligt. En förutsättning att lyckas är att få med så många relevanta aktörer som möjligt.



- **Skräpjägare.** Skräpjägare kallar vi en grupp barn och unga, som tillsammans med vuxna “jagar” skräp i sitt bostadsområde. Det blir rent och snyggt i området. Dessutom så förstärks en vi-känsla bland deltagarna, som i sig stärker trygghet, trivsel och gemenskap. Vissa bostadsområden delas upp i lag och så kan man ha roliga tävlingar, för att se vilken grupp som hittade mest skräp.
- **Grannsamverkan.** Grannsamverkan är en metod kopplad till nätverket Samverkan mot brott, där bland annat Hyresgästföreningen deltar. Grannsamverkan utgår från lokala initiativ, ofta av lokala hyresgästföreningar, som exempelvis vandrar runt i området vid vissa tider, hälsar på nyinflyttade hyresgäster med mera, för att stärka vi-känslan i området och motverka att exempelvis inbrott sker. Samtidigt kan då dessa grupper passa på att ta med sig det skräp de hittar runt om i området.

Boendeinflytande stärker trygghetsarbetet. Planering och utformning likväl som förvaltning och utveckling av bostadsområden och stadsdelar behöver ta ett avstamp utifrån faktorer som trygghet och attraktivitet – då dessa hänger samman. Detta kräver i sig ett boendeinflytande, i alla processer. Genom att vi lyssnar på de som bor i bostadsområdena, som har kunskapen om vilka behov som finns och vad som får dem att trivas, så får vi värdefull kunskap för att styra utvecklingen i rätt riktning mot ökad trygghet i området och en hållbar stadsutveckling. Ju tidigare den kunskapen inhämtas, desto bättre.

Oavsett om det finns avtal om boendeinflytande eller inte, mellan Hyresgästföreningen och det specifika bostadsbolaget, menar vi att ett hållbart samhälle skapas genom att vi tillsammans arbetar utifrån fyra grundläggande värden i alla bostadsområden – Levande, Inkluderande, Trygg, Attraktiv. Dessa värden ingår i Hyresgästföreningens LITA-modell.

LITA bygger på de boendes kunskaper om vad de tycker är viktigt för att trivas och känna sig trygga i sitt bostadsområde men även i samhället i stort. Det handlar också om inflytande och att kunna påverka – allt för att skapa en hållbar samhällsutveckling.

- **Levande.** Närmiljön och området måste leva under stora delar av dygnet för att trygghet ska kunna uppstå. Verksamheter av olika slag och i olika former behöver därför finnas i eller i nära anslutning till där man bor.
- **Inkluderande.** Genom att skapa plats och bostad för alla så finns det goda förutsättningar för ett samhälle där alla ryms och får känna sig behövda och sedda.
- **Trygg.** Det är viktigt att forma boendemiljön på ett sådant sätt att den är och uppfattas som trygg. Detsamma gäller även för själva bostaden. Att känna sig trygg utgör en förutsättning för trivsel och välmående.
- **Attraktiv.** Den bebyggda och den omgivande miljön behöver vara attraktiv genom kvalitet och omsorgsfull utformning. En fin miljö är tilltalande och mervärdesskapande, något att kunna vara stolt över och värna om.



Staden, bostadsområdet eller "platsen" spelar oavsett våra olika upplevelser en stor och viktig roll för oss. Vi vill trivas och vara trygga i samhället, vare sig det handlar om området i och kring vår bostad, eller vägen mellan hemmet och arbetet, skolan eller service. Möjligheten till påverkan på den omgivande miljön är därför fundamental för att kunna nå framgång med trygga miljöer och hållbar stadsplanering. Möjligheten att kunna påverka sitt boende och sin boendemiljö efterfrågas också av boende.

Om livskvaliteten kan påverkas negativt av otrygga bostadsområden, kan den därmed påverkas positivt av trygga och attraktiva bostadsområden. Med omsorg och omtanke om våra bostadsområden, skapas förutsättningar för processer där de boende kan vara med och bidra till att områdenas värden består men även utvecklas.

---





## Metod

### Analys Nedskräpning kopplat till trygghet i media

Analysen omfattar 121 publiceringar från totalt 66 kvällstidningar, lokaltidningar, morgontidningar, dagstidningar, digitala nät- och nyhetstidningar inklusive en digital nyhetstidning, en medlemstidning, en branschtidning, en tidskrift, ett universitet, en bransch- och intresseorganisation samt en nyhetsbyrå.

Analysens syfte är att undersöka den mediala rapporteringen avseende publiceringar om nedskräpning ur ett trygghetsperspektiv. Ett grundantagande i analysen är att det pågår en diskurs om nedskräpning kopplat till trygghetsfrågor. Med hjälp metoden diskursanalys har olika sammanhang identifierats vilket skapar en bild av hur det skrivs om nedskräpning i berättelser som rör frågor om trygghet. Samtliga texter har lästs igenom upprepade gånger i syfte att identifiera kontexter, konversationer, debatter, ordval och argument.

För insamling av data användes Retrievers digitala mediearkiv. Sökningen genomfördes med hjälp av följande söksträng "(\*trygghet\* OR otrygg\*) AND \*skräp\* ANDNOT Europa ANDNOT skräpmat\* ANDNOT skräphög\*" för perioden 1 januari 2019 – 28 oktober 2021. Sökningen resulterade i 300 publiceringar utifrån avgränsningen "tryckt press/storstadspress/Prioritized Provincial Press/TV/Radio/Webb". De 100 mest relevanta publiceringarna per år valdes ut i enlighet med Retrievers söktjänst som sorterade efter relevans. Av totalt 300 publiceringar kategoriserades 179 av dessa som "inte relevanta för analysen" med anledning av att de exempelvis inte primärt handlade om nedskräpning och trygghet.

### Studie Om nedskräpning och otrygghet

Studien utgör en kvalitativ undersökning och omfattar 18 djupintervjuer med nio män respektive nio kvinnor. Studiens huvudsyfte är att förstå mer om kopplingen mellan otrygghet och nedskräpning samt: 1) hur boende ser på sin närmiljö (vad man gillar respektive inte gillar), 2) vad som skapar (och kan skapa) otrygghet i närmiljön, 3) hur boende ser ett samband mellan nedskräpning och otrygghet, samt 4) respondenternas olika spontana tankar och associationer till (kraftigt) nedskräpade platser.

Samtliga djupintervjuer (om cirka 30–45 minuter) genomfördes över telefon och Microsoft Teams i januari 2022. Respondenterna valdes ut till undersökningen efter att ha svarat på en rekryteringsundersökning via Novus Sverigepanel. Målgruppen för undersökningen består av personer i åldern 30–70 år fördelat på tre grupper och boendeplats. Första gruppen består av boende i Stor-Stockholm. Andra gruppen representerar södra Sverige där deltagarna bor i antingen Malmö eller Jönköping. Tredje gruppen representerar norra Sverige och deltagarna bor i antingen Sundsvall eller Luleå. Förutom ovanstående kriterier togs även följande delar hänsyn till vid rekrytering; kön, familjeförhållande, boendeform och utländsk bakgrund.

Novus har i djupintervjuerna applicerat ett utforskande perspektiv. Intervjuerna har startat med frågor om närområdet generellt, för att gradvis övergå till frågor om otrygghet i närområdet respektive nedskräpning i närområdet. Studiens omfattning är begränsad men resultaten ger en inblick i hur 18 individer från olika delar av Sverige resonerar om nedskräpade miljöer. Däremot utgör inte deras utsagor någon form av generell uppfattning hos allmänheten. Sådana slutsatser kan inte dras av resultaten från denna studie.



## Referenser

- Austin, D. M., & Sanders, C. (2007). Graffiti and perceptions of safety: A pilot study using photographs and survey data. *Journal of Criminal Justice and Popular Culture*, 14, 292–316.
- Bateson, M., Callow, L., Holmes, J. R., Redmond Roche, M. L., & Nettle, D. (2013). Do images of 'watching eyes' induce behaviour that is more pro-social or more normative? A field experiment on littering. *PloS One*, 8(12), Article e82055.
- Bateson, M., Nettle, D., & Roberts, G. (2006). Cues of being watched enhance cooperation in a real-world setting. *Biology letters*.
- Bateson, M., Robinson, R., Abayomi-Cole, T., Greenlees, J., O'Connor, A., & Nettle D. (2015). Watching eyes on potential litter can reduce littering: evidence from two field experiments. *PeerJ* 3:e 1443.
- Berger, J., & Hevenstone, D. (2016). Norm enforcement in the city revisited: An international field experiment of altruistic punishment, norm maintenance, and broken windows. *Rationality and Society*, 28(3), 299–319.
- Bergquist, M., Blumenschein, P., Karinti, P., Köhler, J., Silva Ramos, É, Rödström, J., & Ejelöv, E. (2021). Replicating the focus theory of normative conduct as tested by Cialdini et al. (1990). *Journal of Environmental Psychology*, 74.
- Bergquist, M., Nilsson, A., & Schultz, P.W. (2019). A meta-analysis of field-experiments using social norms to promote pro-environmental behaviors. *Global Environmental Change*.
- Boverket (2022a). *Allmän plats ur ett brottsförebyggande och trygghetsskapande perspektiv*. <https://www.boverket.se/sv/samhallsplanering/stadsutveckling/brottsforebyggande-och-trygghetsskapande-atgarder/samhallsbyggnadsprocessen/allman-plats/> Hämtad 2022-03-11.
- Boverket (2022b). *Att planera för trygghet*. <https://www.boverket.se/sv/samhallsplanering/stadsutveckling/brottsforebyggande-och-trygghetsskapande-atgarder/samhallsbyggnadsprocessen/att-planera-for-trygghet/> Hämtad 2022-03-11.
- Boverket (2019a). *Bostadsområden*. <https://www.boverket.se/sv/samhallsplanering/stadsutveckling/brottsforebyggande-och-trygghetsskapande-atgarder/hur-har-andra-gjort/bostadsomraden/> Hämtad 2022-03-11.
- Boverket (2022c). *Förvaltning och användning ur ett brottsförebyggande och trygghetsskapande perspektiv*. <https://www.boverket.se/sv/samhallsplanering/stadsutveckling/brottsforebyggande-och-trygghetsskapande-atgarder/samhallsbyggnadsprocessen/forvaltninganvandning/> Hämtad 2022-03-11.
- Boverket (2022d). *Metoder för ett brottsförebyggande och trygghetsskapande perspektiv*. <https://www.boverket.se/sv/samhallsplanering/stadsutveckling/brottsforebyggande-och-trygghetsskapande-atgarder/metoder/> Hämtad 2022-03-11.
- Boverket (2022e). *Trygghet - ett mångtydigt begrepp*. <https://www.boverket.se/sv/samhallsplanering/stadsutveckling/brottsforebyggande-och-trygghetsskapande-atgarder/trygghet-och-brott/trygghetsbegreppet/> Hämtad 2022-03-11.
- Boverket (2019b). *Utformning av bostadsgårdar*. <https://www.boverket.se/sv/samhallsplanering/stadsutveckling/brottsforebyggande-och-trygghetsskapande-atgarder/metoder/fysiska-atgarder/bostadsgardar/> Hämtad 2022-03-11.
- Brottsförebyggande rådet (2003). *Indikatorer på trygghet inom storstadsarbetet*. [https://bra.se/download/18.cba82f713of475a2f1800015868/1371914730673/2003\\_indikatorer\\_pa\\_trygghet.pdf](https://bra.se/download/18.cba82f713of475a2f1800015868/1371914730673/2003_indikatorer_pa_trygghet.pdf) Hämtad 2022-03-11.





- Ceccato, V., Vasquez, L., Langefors, L., Canabarro, A., & Petersson, R. (2019). *En trygg stadsmiljö: teori och praktik för brottsförebyggande & trygghetsskapande åtgärder*. Stockholm: Institutionen för samhällsplanering och miljö, Kungliga Tekniska Högskolan, 254 sidor. <http://www.diva-portal.org/smash/get/diva2:1358155/FULLTEXT01.pdf>  
Hämtad 2022-03-11.
- Cialdini, R. B., Kallgren, C. A., & Reno, R. R. (1991). A focus theory of normative conduct: A theoretical refinement and reevaluation of the role of norms in human behavior. *Advances in Experimental Social Psychology*, 24, 201–234.
- Cialdini, R. B., Reno, R. R., & Kallgren, C. A. (1990). A focus theory of normative conduct: Recycling the concept of norms to reduce littering in public places. *Journal of Personality and Social Psychology*, 58(6), 1015–1026.
- Finnie, W. C. (1973). Field experiments in litter control. *Environment and Behavior*, 5(2), 123–144.
- Garofalo, J., & Laub, J. (1978). The fear of crime: broadening our perspective. *Victimology*, 3, 242–253.
- Geller, E. S., Witmer, J. F., & Tuso, M. A. (1977). Environmental interventions for litter control. *Journal of Applied Psychology*, 62(3), 344–351.
- Giddens, A. (1990). *The Consequences of modernity*. Cambridge, Polity Press.
- Holmberg, S. & Rothstein, B. (2020). *Minskar mångkulturella samhällen den sociala tilliten?* <https://www.gu.se/sites/default/files/2020-08/027-040%20Holmberg%20%20Rothstein.pdf>  
Hämtad 2022-03-22.
- Hunter A. 1974. *Symbolic Communities*. Chicago: Univ. Chicago Press.
- Ivert, A. K., Torstensson Levander, M., & Mellgren, C. (2015). Den ojämlika otryggheten: stabilitet och förändring i bostadsområden över tid. *Socialvetenskaplig tidskrift*, 22(3–4).
- Keizer, K., Lindenberg, S., & Steg, L. (2008). Spreading of disorder. *Science*.
- Keizer, K., Lindenberg, S., & Steg, L. (2013). The importance of demonstratively restoring order. *PloS one*, 8(6).
- Kelling, G. L., & Wilson, J. Q. (1982). *Broken Windows: the police and neighborhood safety*. The Atlantic, New York.
- Keuschnigg, M., & Wolbring, T. (2015). Disorder, social capital, and norm violation: Three field experiments on the broken windows thesis. *Rationality and Society*, 27(1), 96–126.
- Medway, D., Parker, C., & Roper, S. (2016). Litter, gender, and brand: The anticipation of incivilities and perception of crime prevalence. *Journal of Environmental Psychology*, 45, 135–144.
- Naturvårdsverket (u.å.). *Nedskräpning*. <https://www.naturvardsverket.se/amnesomraden/avfall/avfallslag/nedskrapning/> Hämtad 2022-03-11.
- Naturvårdsverket (2013). *Strategiskt arbete för minskad nedskräpning: vägledning för kommuner*. Rapport 6551. <https://www.naturvardsverket.se/globalassets/media/publikationer-pdf/ovriga-pub/978-91-620-6551-5.pdf> Hämtad 2022-03-11.
- Nolan, J. M., Schultz, P. W., Cialdini, R. B., Goldstein, N. J., & Griskevicius, V. (2008). Normative social influence is underdetected. *Personality and Social Psychology Bulletin*, 34(7), 913–923.



- Northover, S. B., Pedersen, W. C., Cohen, A. B., & Andrews, P. W. (2017). Artificial surveillance cues do not increase generosity: two meta-analyses. *Evolution and Human Behavior*, 38(1), 144–153.
- O'Brien, D. T., Farrell, C., & Welsh, B. C. (2019). Broken (windows) theory: a meta-analysis of the evidence for the pathways neighborhood disorder to resident health outcomes and behavior. *Social Science & Medicine*, 228, 272–292.
- Park, A. J., Spicer, V., Guterres, M., Brantingham, P. L., & Jenion, G. (2010). *Testing perception of crime in a virtual environment*. In Proceedings of the 2010 IEEE International Conference on Intelligence and Security Informatics (ISI) (pp. 7e12). Washington, USA: IEEE Press.
- Perkins, D. D., Meeks, J. W., & Taylor, R. B. (1992). The physical environment of street blocks and resident perceptions of crime and disorder: Implications for theory and measurement. *Journal of Environmental Psychology*, 12, 21–34.
- Perkins, D. D., & Taylor, R. B. (1996). Ecological assessments of community disorder: Their relationship to fear of crime and theory. *American Journal of Community Psychology*, 24(1), 63–101.
- Rains, S. A. (2013). The nature of psychological reactance revisited: A meta-analytic review. *Human Communication Research*.
- Reich, J. W., & Robertson, J. L. (1979). Reactance and norm appeal in anti-littering messages. *Journal of Applied Social Psychology*.
- Reno, R. R., Cialdini, R. B., & Kallgren, C. A. (1993). The transsituational influence of social norms. *Journal of Personality and Social Psychology*, 64(1), 104–112.
- Skogan, W. (1990). *Disorder and decline: Crime and the spiral of decay in American cities*. Berkeley, CA, USA: University of California Press.
- Spears, R. (2021). Social influence and group identity. *Annual review of Psychology*, 72, 367–390.
- Stiftelsen Tryggare Sverige. (2018). *Trygghet i samhället*. Stockholm: Stiftelsen Tryggare Sverige.
- Stiftelsen Tryggare Sverige. (2020). *BoTryggt2030. Handboken för planering av säkra och trygga livsmiljöer*. Stockholm: Stiftelsen Tryggare Sverige.
- Stockholms stad (2022). *Trygghetsmätningen*. <https://start.stockholm/om-stockholms-stad/utredningar-statistik-och-fakta/undersokningar/trygghetsmatningen/> Hämtad 2022-03-11.
- Trädgårdh, L., Wallman Lundäsen, S., Wollbeak, D., & Svedberg, L. (2013). *Den svala svenska tilliten: förutsättningar och utmaningar*. Stockholm, SNS Förlag.
- Volker, B. (2017). Revisiting Broken Windows: The Role of neighborhood and individual characteristics in reaction to disorder cues. *Sociological Science*.
- Weaver, R. (2015). Littering in context(s): Using a quasi-natural experiment to explore geographic influences on antisocial behavior. *Applied Geography*, 57, 142–153.
- Wilson, J. Q. (1975). *Thinking About Crime*. New York: Basic Books.
- Wilson, J. Q., & Kelling, G. L. (1982). Broken windows. *Atlantic Monthly*.



Håll Sverige Rent är en ideell obunden stiftelse. Arbetet finansieras av bidrag och projektmedel från företag och myndigheter samt genom insamling till 90-konto. Håll Sverige Rent är medlem i GIVA och granskas av Svensk Insamlingskontroll.

[www.hallsverigerent.se](http://www.hallsverigerent.se)