

GRÖN FLAGG

SKRÄPFRI SKOLA



En hållbarhetsresa för grundskolor.

GRÖN FLAGG

Hej!

Så kul att ni funderar på att arbeta med Skräp under ert kommande år med Grön Flagg. *Skräpfri skola* innehåller tips på hur ni kan arbeta med nedskräpning och resursanvändning i skolan inom Grön Flagg. Vi tipsar om hur ni kopplar nedskräpning till hållbar utveckling och de globala målen. Det finns olika aspekter kring skräp. Vi presenterar förslag på hur ni kan arbeta med några av dem.

För att göra det enkelt för er finns det exempel på färdigskrivna utvecklingsområden. Det är helt fritt att använda och ändra så att det passar den egna verksamheten. Kom ihåg bara att en av hörnstenarna i Grön Flagg är att eleverna ska vara delaktiga i utformningen.

Har ni några frågor eller behöver stöd och tips så är ni välkomna att kontakta oss som arbetar med Grön Flagg på Håll Sverige Rent!

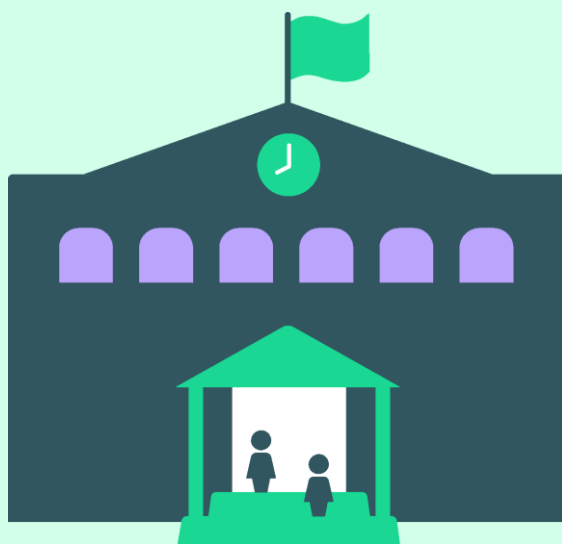
Lycka till!



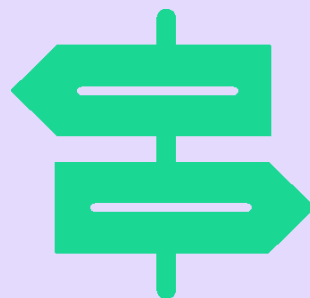
GRÖN FLAGG

INNEHÅLL

1. Mål och syfte
2. Läroplanskoppling
3. Hållbar utveckling
4. Globala målen
5. Kartläggning
6. Utvecklingsområden och aktiviteter



Mål & syfte



Genom att arbeta med att minska nedskräpningen på skolgården och i skolans närområde, uppnår vi:

- ökad trivsel och därigenom ökat välbefinnande,
- högre närvaro på skolgården och fler elever i aktivitet,
- förbättrad hälsa genom fysisk aktivitet,
- förbättrad inlärningsförmåga,
- högre målresultat,
- ökad social trygghet genom starkare relationer mellan de barn, elever, lärare och annan personal som tillsammans plockar skräp,
- ökad biologisk mångfald,
- minskad klimatpåverkan.

Syftet är att minska nedskräpningen på skolgården samt i skolans närområde. Målet är att skolgården blir en plats där elever, lärare och annan personal vill spendera sin tid och där djuren trivs att vara. Målet är även att eleverna utvecklar förståelse om nedskräpningens konsekvenser för djur, natur, människa och samhälle, samt kunskap om varför det är så viktigt att ställa om och verka mer cirkulärt.

Arbetet går ut på att se över hur nedskräpningen på och i anslutningen till skolan och skolgården kan minska. Som en del i arbetet kan eleverna undersöka vad det är som skräpas ned, men även undersöka hur nedskräpning kan minska genom ändrade konsumtionsvanor. Underlag från skräpmätningar kan användas i arbetet med att förändra människors beteenden – på skolan och i närsamhället.

Läroplanskoppling



Ur Lgr-11

Skolans värdegrund och uppdrag

Genom ett **miljöperspektiv** får de möjligheter både att ta ansvar för den miljö de själva direkt kan påverka och att skaffa sig ett personligt förhållningssätt till övergripande och globala miljöfrågor. Undervisningen ska belysa hur samhällets funktioner och vårt sätt att leva och arbeta kan anpassas för att skapa hållbar utveckling.

Övergripande mål och riktlinjer

Normer och värden

Skolan ska ansvara för att varje elev efter genomgången grundskola:

- kan göra och uttrycka medvetna etiska ställningstaganden grundade på kunskaper om mänskliga rättigheter och grundläggande demokratiska värderingar samt personliga erfarenheter, respekterar andra människors egenvärde,
- visar respekt för och omsorg om såväl närmiljön som miljön i ett vidare perspektiv.

Kunskaper

Det är skolans ansvar att varje elev:

- kan använda kunskaper från de naturvetenskapliga, tekniska, samhällsvetenskapliga, humanistiska och estetiska kunskapsområdena för vidare studier, i samhällsliv och vardagsliv,
- kan använda sig av ett kritiskt tänkande och självständigt formulera ståndpunkter grundade på kunskaper och etiska överväganden,
- har fått kunskaper om förutsättningarna för en god miljö och en hållbar utveckling.

Läroplanskoppling



Forts.

Elevernas ansvar och inflytande

Skolans mål är att varje elev:

- har kunskap om demokratins principer och utvecklar sin förmåga att arbeta i demokratiska former.

Rektorns ansvar

Rektorn har ansvaret för skolans resultat och har, inom givna ramar, ett särskilt ansvar för att:

- skolans arbetsformer utvecklas så att ett aktivt elevinflytande gynnas,
- alla elever tillförsäkras en skolmiljö som präglas av trygghet och studiero,

Inom respektive ämneskursplan finns specifika kopplingar till respektive ämne.

Hållbar utveckling



Ekologiska dimensionen

Det finns många fördelar för miljön om vi ser till att skolgården och närmiljön är fri från skräp. Nedskräpning är en av vår tids stora utmaningar – det skadar djur och natur, det kostar pengar att städa upp skräpet och det påverkar människors trivsel. En stor del av det som skräpas ned på land blir dessutom skräp i havet. För miljöns och djurens skull är det viktigt att inte skräpa ned.

Sociala dimensionen

Inom trafik- och stadsplanering får den sociala dimensionen allt större fokus. Social hållbarhet handlar här om till exempel rättvisa, rättigheter och välbefinnande för olika grupper i samhället. Inom den här resan kan arbetet handla om alla elevers rätt till en ren skolgård där eleverna vill tillbringa sin tid när de inte har lektioner.

Ekonomiska dimensionen

Lösningen på problemen med nedskräpning är inte enbart att städa upp efter en ökande produktion av engångsartiklar utan att minska vår konsumtion, återanvända så mycket det går och återvinna resten. Jordens resurser är begränsade och vi behöver ställa om till en cirkulär ekonomi. Inom den här resan kan arbetet handla om att minska svinn i olika former, till exempel matsvinn, och att se till att skolan återvinner sitt material så långt det är möjligt.

Globala målen



Att arbeta med Grön Flagg är ett kraftfullt sätt för att tillhandahålla kvalitet i utbildningen för hållbar utveckling på alla nivåer i skolan. Tillvägagångssättet i Grön Flagg garanterar ett inkluderande av hela skolan där alla elever har möjlighet att medverka och ta del av arbetet på lika villkor.



Genom att arbeta med *Skräpfri skola* inom Grön Flagg får skolor möjlighet att påverka sin egen del i städens miljöpåverkan. Ett arbete mot en skräpfri skolgård och förståelse för vad som krävs för en minskad nedskräpning bidrar till att hantera stadens avfall. Kunskapen som samlas kan vid spridning bidra till en hållbar stadsutveckling.



Jordens resurser måste nyttjas på ett ansvarsfullt sätt. För att uppnå hållbar utveckling behöver våra ekologiska fotavtryck minska. Att arbeta med *Skräpfri skola* inom Grön Flagg ger eleverna möjlighet att se produkter och material ur ett cirkulärt perspektiv.



Eleverna kan aktivt använda sin handlingskompetens för att driva frågan om hur de tillsammans med skolan och närsamhället kan arbeta för att minska sin påverkan på klimatet. Exempelvis genom att minska skolans resursanvändning samt nedskräpning som utgör ett läckage av resurser.

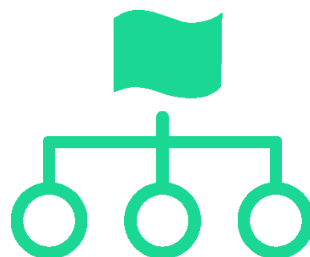
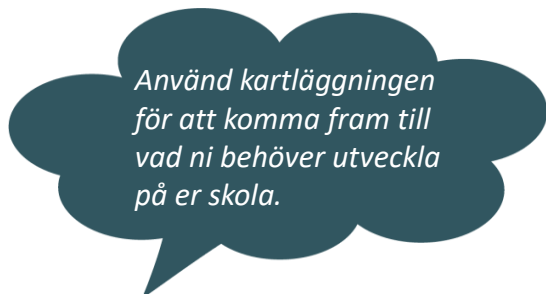


Genom *Skräpfri skolgård* kan eleverna göra skillnad inte bara i närområdet utan även för haven. Hela 80% av skräpet i haven kommer från land, via vattendrag och vindar. Att minska nedskräpningen i sitt närområde kan på så vis motverka föroreningar i haven.



Inom ramen för Grön Flagg och *Skräpfri skola* kan eleverna se hur närområdets ekosystem och djur påverkas av nedskräpning. En minskad resursanvändning kan också göra skillnad för ekosystem och biologisk mångfald på en global nivå.

Kartläggning



| | | | |
|---|----|-----|--------|
| Skolgården och närområdet är fritt från skräp. | JA | NEJ | VET EJ |
| Skolgården är en plats där eleverna trivs och känner sig trygga att leka och umgås på. | JA | NEJ | VET EJ |
| Skolan deltar i Håll Sverige Rents årliga Skräpplockardagar. | JA | NEJ | VET EJ |
| Skolan genomför regelbundna skräpmätningar för att undersöka vad det är som skräpas ned. | JA | NEJ | VET EJ |
| Skolans inomhusmiljö är fri från skräp. | JA | NEJ | VET EJ |
| Skolan har tillräckligt många papperskorgar såväl inomhus som utomhus för att uppmuntra eleverna att inte skräpa ner. | JA | NEJ | VET EJ |
| Skolan har tagit bort eller kraftigt minskat sin användning av engångsartiklar (t.ex. i matsalen och skolkafeterian). | JA | NEJ | VET EJ |
| Skolan har ett fungerande system för återvinning i klassrummen eller de allmänna utrymmena. | JA | NEJ | VET EJ |



Skolan ser skräp som en värdefull resurs som kan återanvändas, återbrukas eller återvinnas. JA NEJ VET EJ

Skolan arbetar aktivt för att minska all form av svinn och resursslöseri. JA NEJ VET EJ

Skolan tar hand om sitt matavfall. JA NEJ VET EJ

Eleverna på skolan är rädd om och tar hand om skolans material (pennor, sudd, böcker osv.) så att det håller över tid. JA NEJ VET EJ

Skolans lärare och övrig personal är goda förebilder. JA NEJ VET EJ

Aktivitetstips till Konsumtion & Resurser



Vi lever i ett konsumtionssamhälle där vi konsumerar varor i snabb takt. Det innebär en stor påfrestning för miljö och människa och det bidrar på sikt till ökad nedskräpning. Hur kan er skola konsumera mer hållbart? Viktiga frågor att titta närmare på kan vara hur skolan kan minska sin konsumtion genom att hushålla med resurserna, till exempel minska all form av svinn såsom matsvinn och ovarsam hantering av förbrukningsmaterial.

Håll Sverige Rent –Skräplabbet

- ❖ Är cirkulär ekonomi framtidens melodi?
- ❖ Vad kan företag göra?
- ❖ Vad kan jag göra?
- ❖ Heta stolen om cirkulär ekonomi

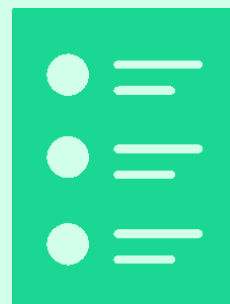
Konsumentverket

- ❖ Hållbar konsumtion och konsumentens makt
- ❖ En hållbar vara eller tjänst
- ❖ Konsumtionspyramiden

Resterkocken

- ❖ Minskat matsvinn för årskurs 4-9

Inspiration till utvecklingsområde



TITEL Återvinn och återanvänd

TEMA Konsumtion & Resurser

VAD

Vårt utvecklingsområde kommer att handla om cirkulär ekonomi och här kommer konsumtion, resurser, återbruk och återvinning in. Målet är att eleverna förstår varför det är viktigt att i första hand återanvända saker, därefter återvinna dem, och att de själva kan bidra till en cirkulär ekonomi. Målet är också att få eleverna att reflektera över sin konsumtion av förbrukningsmaterial och mat under till exempel lunchen. Vi vill minska svinn och avfall när det är möjligt. Eleverna behöver förstå att de är en del av lösningen.

VARFÖR

Grön Flagg-rådet har gjort en kartläggning på skolan som visar att elever och personal slänger mycket mat. Eleverna är inte rädda om papper, pennor och sudd, som ofta hittas slängda i korridorerna. Möjligheterna till återvinning är begränsade på skolan, det innebär ett enormt slöseri med jordens resurser när papper, plast och annat fullt återvinningsbart skräp slängs i papperskorgen och i förlängningen förbränns. Eleverna har i klasserna uttryckt ett stort behov av att göra något för att förändra situationen.

HUR

Vi kommer att arbeta med filmer och lektionsupplägg från Skräplabbet och Konsumentverket. Eleverna kommer på klassnivå ansvara för att ta fram och använda återvinningskärl som de senare lämnar till återvinningsstationen. En kläd- och prylbyttardag kommer anordnas på skolan under våren. Vi kommer väga maten som slängs varje dag. En klass ansvarar varje vecka för att väga matsvinnet samt föra statistik. Lärarna i bild, slöjd och hem- och konsumentkunskap samarbetar och kommer att skapa/laga mat med spill/rester när det är möjligt. Vi använder inspiration från materialet "Resterkocken".

DELAKTIGHET OCH INFLYTANDE

Vi vill öka möjligheten till återvinning. Eleverna skissar på förslag till kärl till klassrummet som de sedan bygger en prototyp av. Den bästa prototypen röstas fram i varje klass utifrån givna hållbarhetskriterier. Eleverna ansvarar för att tömma och forsla bort skräpet. En klass i veckan ansvarar för att väga mat och föra statistik enligt ett rullande schema i matsalen. Varje klass kommer få tillgång till sin klassblogg och våra sociala kanaler. Det är ett bra sätt att nå ut och påverka och inspirera utanför skolan.

HÅLLBAR UTVECKLING

Att bli medvetna om hur vi som går och arbetar på skolan konsumerar bidrar till såväl ekologisk som ekonomisk hållbarhet. Att återanvända och återvinna är inte enbart smart ur ett ekonomiskt perspektiv utan också ekologiskt. Eftersom det finns människor inblandade i allt som idag produceras är arbetet med att konsumera klokare och mer hållbart även ett sätt att bidra till social hållbarhet



Aktivitetstips till Skräp & Avfall

Skräp och avfall behöver bland annat tas om hand för att för att vi ska kunna verka cirkulärt. I en cirkulär ekonomi ses skräp som en värdefull resurs som återanvänds och därefter återvinns, många gånger om. Skräp och natur hänger inte ihop. Hur ser er skolgård ut, är den ren eller skräpig? Vilka möjligheter till återanvändning och återvinning finns på er skola och skolgård samt i ert närområde?

Håll Sverige Rent –Skräplabbet

- ❖ [Skräpplockardagarna](#)
- ❖ [Skräpmätning på skolgården](#)
- ❖ [Affisch mot nedskräpning](#)
- ❖ [Filmer om nedskräpning](#)

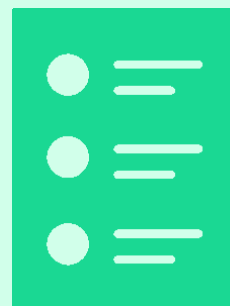
Hässleholm miljö –Mitt avtryck

- ❖ [Sopsamlarmonster – tillsammans för miljön](#)

Förpacknings- och tidningsinsamlingen (FTI)

- ❖ [Materialvärlden –en del av FTI](#)

Inspiration till utvecklingsområde



TITEL Skräpplockning på skolgården

TEMA Skräp & Avfall

VAD

Vårt utvecklingsområde kommer att handla om att minska nedskräpningen på skolgården. Målet är att få en trivsamt och ren skolgård som eleverna vill umgås och leka på och att eleverna förstår att de själva kan bidra till ökad trivsel. Målet är också att eleverna ska få en bild av vad det är som skräpas ned och vad de kan göra för att tillsammans stoppa skräpet.

VARFÖR

Skolgården är ofta skräpig. Det påverkar elevernas trivsel negativt och såväl Grön Flagg-rådet som lärare på skolan märker att elever undviker vissa platser och blir stillasittande på rasterna. Engångsförpackningar från skolans kafeteria hittas ofta på skolgården. Det innebär ett enormt slöseri med jordens resurser. Vi ser att det finns mycket vi kan arbeta med i syfte att förändra elevernas beteenden och arbeta för en skräpfri skolgård. Vi vill göra något konkret och något som stärker och engagerar eleverna.

HUR

Vi deltar i Skräpplockardagarna och kommer att använda oss av material som finns i Skräplabbet, till exempel se på film, diskutera i mindre grupper och läsa faktatexter om engångsplast och formge affischer. Vi använder även material som "sopsamlarmonstren" och "materialvärlden". Grön Flagg-rådet ansvarar för att plockningen sker säkert och att alla grupper har en tydlig uppgift. Vi samlar in och kartlägger skräpet för att få en bild av vad det är som slängs. Vi vet redan idag att det är många engångsförpackningar, kanske är det annat som är överrepresenterat.

DELAKTIGHET OCH INFLYTANDE

Eleverna som ingår i Grön Flagg-rådet organiserar och fördelar arbetet i de olika årskurserna och ser till att alla har en meningsfull uppgift under skräpplockningen. Grön Flagg-rådet kommer att samla in statistik över vilket skräp som är vanligast förekommande på skolgården och därefter lägga upp en plan tillsammans med övriga elever på skolan. Varje klass kommer få tillgång till sin klassblogg och våra sociala kanaler och turas om att skriva och informera vad vi arbetar med just nu. Det är ett bra sätt att nå ut och påverka och inspirera utanför skolan.

HÅLLBAR UTVECKLING

En ren skolgård är en trevligare skolgård. Om vi kan öka trivseln på skolgården genom att se till att den är ren från skräp bidrar vi till att eleverna vill vara där; få luft, röra på sig och interagera med andra elever. Det finns en tydlig koppling till den sociala dimensionen, samtidigt som en skräpfri skolgård/närmiljö främjar biologisk mångfald och minskar vår klimatpåverkan, vilket även bidrar till ekologisk och ekonomisk hållbarhet

Aktivitetstips till Djur & Natur



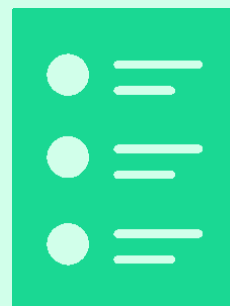
Nedskräpning är ett akut miljöproblem och konsekvenserna är många. Skräp, framförallt plast, har mycket lång nedbrytningstid, kanske fler hundra år. Vi vet att skräp släpper ut farliga kemikalier. Djur kan äta skräpet i tron om att det är föda, eller fastna och skada sig på det. Hur kan er skola arbeta för en skräpfri skolgård/närmiljö som främjar biologisk mångfald och värnar våra ekosystem?

Håll Sverige Rent - Skräplabbet

- ❖ [Samtalsbild naturen](#)
- ❖ [Hitta skräpet vid glasskiosken](#)
- ❖ [Skräplankan](#)
- ❖ [Allemansrätten – en saga om Allemansrätten](#)
- ❖ [Skräpspelet](#)
- ❖ [Bygg en egen kompost](#)

- ❖ [Film: Hur skadas djuren av skräpet i naturen?](#)
- ❖ [Film: Hur lång tid tar det för skräpet att brytas ner?](#)
- ❖ [Film: Hur mycket skräp finns det i havet?](#)

Inspiration till utvecklingsområde



TITEL Djuren, naturen och skräpet

TEMA Djur & Natur

VAD

Vårt utvecklingsområde kommer fokusera på hur djuren och naturen påverkas av nedskräpningen på skolgården och i närmiljön. Målet är att få en ren och trivsamt skolgård som djuren mår bra att vistas i och där naturen inte tar skada.

VARFÖR

Skolgården men även den omgivande miljön är ofta skräpig. Det påverkar djuren och naturen negativt. Skräp på land kan även bli skräp i havet, en av vår tids stora klimatutmaningar. Eleverna har skickat med detta som ett område för Grön Flagg-rådet att prioritera. Målet är att få eleverna att förstå att nedskräpning inte enbart påverkar oss människor utan även djur och natur.

HUR

Vi använder oss av lektionsupplägg och annat material från Skräplabbet. Vi kommer att arbeta konkret med nedbrytningstider, t. ex genom att gräva ned en plankan med olika skräp och se vad som händer. Vi kommer att använda oss av Skräplabbets filmer för att lära oss mer om nedskräpning och dess konsekvenser. Vi kommer även tillverka en egen kompost och lära oss vad nedbrytare kan bryta ned och inte.

DELAKTIGHET OCH INFLYTANDE

Eleverna kommer årskursvis ansvara för att ta fram en plankan med skräpföremål, gräva ned den, undersöka den över tid för att sedan gräva upp den. Eleverna ställer hypoteser och undersöker hur nedbrytningen sett ut i miljön plankan varit nedgrävd i. Varje klass kommer få tillgång till sin klassblogg och våra sociala kanaler och varje vecka turas om att skriva och informera vad vi arbetar med just nu. Det är ett bra sätt att nå ut och påverka och inspirera utanför skolan.

HÅLLBAR UTVECKLING

Skräp förstör naturen och skadar djuren som lever där. Vi vill att eleverna ska få upp ögonen för hur skräpet påverkar, på flera plan, och att det som slängs inte försvinner utan finns kvar, ofta under mycket lång tid. Skräp på land riskerar även att bli skräp i hav, det är en av vår tids stora klimatutmaningar. Att arbeta med dessa delar bidrar på sikt till ökad ekologisk hållbarhet. En trivsamt skolgård och närmiljö är en plats där eleverna vill spendera tid vilket även bidrar till social hållbarhet.

Tips på temadagar



| | |
|--------------|--|
| 18 september | Håll Sverige Rent – dagen |
| 26 november | En köpfri dag |
| Under våren | Skräpplockardagarna |
| 3 mars | Världsdagen för natur-och djurliv |
| 22 maj | Internationella dagen för biologisk mångfald |
| 5 juni | Världsmiljödagen |
| 8 juni | Världshavens dag |

Fler temadagar med hållbarhetsfokus hittar ni på gronflagg.se i Hållbarhetskalendern.

Grön Flagg-programmet 21/22



Föreläsningar spelas in och läggs ut i efterhand på startsidan på [grönflagg.se](https://gronflagg.se).

Föreläsning:

26 augusti Källsortering och återvinning - praktiska tips och kunskap om varför det är så viktig, med Veronica Foberg Gustafsson från Förpacknings- och tidningsinsamlingen (FTI).

Nätverksträff

9 december Skräpfri skola & Vi agerar för klimatet

Utmaning

En utmaning knuten till *Skräpfri skola* kommer att presenteras inför vårterminen.