

Nedskräpning på skolan

Syfte

- Analysera hur nedskräpningen kan minskas på global och lokal nivå.
- Analysera hur stort problemet med nedskräpning är på den egna skolan och dess närmiljö.
- Att på lokal nivå påverka andra att inte slänga skräp på marken.
- Känna till hur nedskräpning hanteras i lagen.



Foto: Nicklas Gustafsson

Skolans uppdrag, ur Lgr-22

Genom ett miljöperspektiv får de möjligheter både att ta ansvar för den miljö de själva direkt kan påverka och att skaffa sig ett personligt förhållningssätt till övergripande och globala miljöfrågor. Undervisningen ska belysa hur samhällets funktioner och vårt sätt att leva och arbeta kan anpassas för att skapa hållbar utveckling.

Skolans mål och riktlinjer, ur Lgr-22

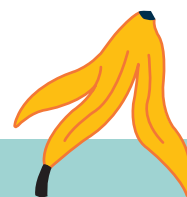
Skolan ska ansvara för att varje elev efter genomgången grundskola visar respekt för och omsorg om såväl närmiljön som miljön i ett vidare perspektiv, samt har fått kunskaper om och förståelse för den egna livsstilens betydelse för hälsan, miljön och samhället.

Sverige är bäst i världen på att källsortera förpackningar och tidningar, det visar en undersökning som FTI gjorde år 2016. Vi har sedan 1984 kunnat panta returburkar, senare även PET-flaskor, något som årligen genererar omkring 2 miljarder PET-flaskor och burkar in i det svenska pantsystemet. Innebär det även att vi svenskar är bäst på att inte skräpa ned? Tyvärr inte. Nedskräpning sker överallt där vi människor rör oss; i skogen, på stränder och i stadsmiljö.

Man brukar säga att skräp på land blir skräp i hav. Att skräpa ned lokalt, till exempel på sin skolgård, kan i praktiken leda till skräp i havet. Ett sätt att komma åt nedskräpningen av plast är att förbjuda engångsartiklar som är vanligt förekommande vid skräpmätningar inom olika naturområden. Från och med 1 juli 2021 förbjuds flera engångsartiklar inom EU.

Läroplanskoppling

Lgr-22



	Undervisningen i ämnet ska utveckla elevernas förutsättningar att utveckla	Centralt innehåll i årskurs 7–9
Biologi	<ul style="list-style-type: none"> kunskaper om biologins begrepp och förklaringsmodeller för att beskriva och förklara samband i naturen och människokroppen. förmåga att använda biologi för att granska information, kommunicera och ta ställning i frågor som rör miljö och hälsa. 	<ul style="list-style-type: none"> Människans påverkan på naturen lokalt och globalt samt hur man på individ- och samhällsnivå kan främja hållbar utveckling. Betydelsen av biologisk mångfald och ekosystemtjänster. Fältstudier och experiment med såväl analoga som digitala verktyg. Formulering av undersökningsbara frågor, planering, utförande, värdering av resultat samt dokumentation med bilder, tabeller, diagram och rapporter. Informationssökning, kritisk granskning och användning av information som rör biologi. Argumentation och ställningstaganden i aktuella frågor som rör miljö och hälsa.
Geografi	<ul style="list-style-type: none"> kunskaper om geografiska förhållanden och mönster samt om hur naturens processer och människors verksamheter formar och förändrar landskap och livsmiljöer i olika delar av världen. kunskaper om miljö- och utvecklingsfrågor utifrån ekologiska, sociala och ekonomiska perspektiv på hållbar utveckling. 	<ul style="list-style-type: none"> Vad klimat är och faktorer som påverkar klimatet. Människans påverkan på klimatet och konsekvenser av klimatförändringar för människa, samhälle och natur i olika delar av världen. Människors tillgång till och användning av förnybara och icke-förnybara naturresurser och hur det påverkar människans livsmiljöer. Intressekonflikter kring naturresurser. Lokalt, regionalt och globalt arbete för att främja hållbar utveckling. Beskrivningar och analyser av platser och regioner med hjälp av kartor, enkla former av GIS, fältstudier och andra geografiska källor, metoder, verktyg och begrepp.
Hem- och konsumentkunskap	<ul style="list-style-type: none"> förmåga att värdera val och handlingar som förekommer i ett hem utifrån hur de påverkar hälsa, ekonomi och miljö. 	<ul style="list-style-type: none"> Resurshushållning. Ställningstaganden vid val och användning av livsmedel och andra varor. Hur produktion, transport och återvinning av livsmedel och andra varor påverkar människors hälsa, ekonomi och miljö.
Kemi	<ul style="list-style-type: none"> förmåga att använda kemi för att granska information, kommunicera och ta ställning i frågor som rör miljö och hälsa. 	<ul style="list-style-type: none"> Utveckling av produkter och material, till exempel läkemedel, funktionskläder och batterier. Några produkters livscyklar och påverkan på miljön.
Samhällskunskap	<ul style="list-style-type: none"> kunskaper om demokratiska värden och beslutsprocesser samt om mänskliga rättigheter. kunskaper om sociala, ekonomiska, politiska, rättsliga och mediala förhållanden och strukturer i samhället. förmåga att analysera samhällsfrågor ur olika perspektiv och kritiskt granska hur de framställs i olika källor. 	<ul style="list-style-type: none"> Lokala, nationella och globala samhällsfrågor och olika perspektiv på dessa. Kritisk granskning av information, ståndpunkter och argument som rör samhällsfrågor i såväl digitala medier som i andra typer av källor.
Svenska	<ul style="list-style-type: none"> förmåga att formulera sig och kommunicera i tal och skrift, urskilja språkliga strukturer och följa språkliga normer. förmåga att anpassa språket efter olika syften, mottagare och sammanhang. förmåga att söka information från olika källor och värdera dessa. 	<ul style="list-style-type: none"> Skilnader i språkanvändning beroende på syfte, mottagare och sammanhang. Språkets betydelse för att utöva inflytande. Informationssökning på bibliotek och på internet, i böcker och massmedier samt genom intervjuer. Muntliga presentationer och muntligt berättande för olika mottagare. Anpassning av språk, innehåll och disposition till syfte, mottagare och sammanhang. Talmanus och olika verktyg för att planera och genomföra muntliga presentationer, såväl med som utan digital teknik.



1. Skräpobservation på skolan

I detta inledande arbetspass ligger fokus på nedskräpning i närmiljön kring skolan. Eleverna ska genomföra en skräpobservation för att få en uppfattning om nedskräpningens omfattning i skolan och på skolgården, samt undersöka vad det är som skräpas ner.

FÖRBEREDELSE

Förbered skolans personal och övriga klasser på skolan att ni ska göra en skräpobservation någon gång under veckan. Om det är möjligt är det bäst att ni dyker upp oanmälda för att resultatet ska bli så representativt som möjligt, ungefär som när skolan genomför en brandövning. Det är viktigt att förbereda personalen på att ni kan behöva ställa frågor eller visas runt i lokalen för att bilda er en uppfattning.

INSTRUKTIONER

- Samla eleverna och berätta att de ska genomföra en skräpobservation på skolan.
- Ge exempel på områden klassen kan undersöka. Var öppen för områden som eleverna föreslår.
- Dela in eleverna i grupper om 2 till 3 elever i varje grupp och tilldela dem olika skräpområden på skolan at fokusera på.

FÖRSLAG PÅ OMRÅDEN ATT UNDERSÖKA INOMHUS

- matsalen (i anslutning till lunch eller mellis)
- slöjdsalar
- skolbiblioteket
- kafeteria
- korridorer
- uppehållsrum

FÖRSLAG PÅ OMRÅDEN ATT UNDERSÖKA UTOMHUS

- fotbollsplanen
- runt skolbyggnaden
- cykelställen

- Be eleverna utgå från kopieringsunderlaget när de genomför skräpobservationen.



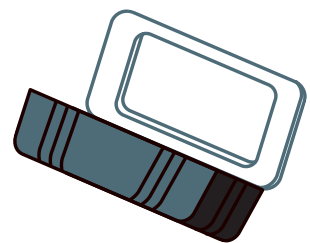
Foto: Emma Grann

MATERIAL

- Kopieringsunderlag:
K4 Skräpobservation på skolan
- Penna och sudd

CENTRALA ORD OCH BEGREPP

- nedskräpning
- skräp i havet
- lokalt
- konsekvenser
- lösningar
- skräpobservation
- hållbar utveckling



2. Minska nedskräpningen på skolan

Föregående arbetspass handlade om att genom en skräpobservation kartlägga skolan och skolgården för att få en uppfattning om hur skräpigt det är och vad som skräpas ner. Under detta arbetspass ska eleverna arbeta fram lösningar för att minska nedskräpningen i skolan och på skolgården.

INSTRUKTIONER

- Skriv upp samtalsfrågorna på tavlan.

SAMTALSFRÅGOR

- Hur kan nedskräpningen på skolan och i skolans närområde minska?
 - Vilket ansvar har varje elev?
 - Vilket ansvar har skolans lärare?
 - Vilket ansvar har skolans rektor?
 - Vad kan kommunen göra för att minska nedskräpningen?
- Låt eleverna fundera och samtala kring samtalsfrågorna nedan enligt EPA-modellen.
 - Börja enskilt: Varje elev skriver ner sina tankar, minst tre punkter, under några minuter.
 - Låt eleverna sitta i par: Varje par berättar för varandra hur de tänkt och jämför sina punkter.
 - Två par: Två par delar sina tankar med varandra. Tillsammans väljer gruppen ut tre punkter som de vill presentera för klassen.
 - Helklass: Varje grupp presenterar sina tankar och idéer i helklass.

AVSLUTNING

Fundera på vad ni kan göra gemensamt på skolan för att uppmärksamma både problemen med nedskräpning och lösningarna som eleverna har kommit på. Fundera över hur ni bäst sprider resultaten från skräpobservationen samt de förslag på lösningar som klassen samlat ihop.



Foto: Emma Grann

MATERIAL

- Papper och penna

CENTRALA ORD OCH BEGREPP

- nedskräpning
- lokalt
- orsaker
- konsekvenser
- lösningar
- skräpobservation
- hållbar utveckling

ANTECKNINGAR



3. Nedskräpning förbjudet

Eleverna har under tidigare arbetspass genomfört en skräpobservation och arbetat fram förslag på hur nedskräpningen i skolan och på skolgården kan minska. Under detta arbetspass ska eleverna analysera skyltar om nedskräpning samt tillverka egna i syfte att minska nedskräpningen i närområdet.

INSTRUKTIONER

- Samla eleverna och visa bilder på skyltar som handlar om nedskräpning.
- Dela in eleverna i par eller mindre grupper.
- Låt grupperna analysera bilderna på skyltarna mot nedskräpning genom att utgå ifrån samtalsfrågorna nedan.

SAMTALSFRÅGOR

- Har ni sett liknande skyltar? På vilka platser?
- Vilka funktioner har de olika skyltarna? Vad vill de få oss att göra?
- Tror ni att det hjälper att sätta upp en skylt för att minska nedskräpningen inom ett område?
- Hur måste skylten se ut för att människor ska läsa den?
- Hur måste skylten se ut för att människor ska följa den?
- Vad händer om man skräpar ner i ett område med en förbudsskylt?
- Är det tillåtet att skräpa ner om det inte finns en skylt?

- Återsamla klassen och gå igenom vad eleverna kommit fram till om skyltarna.
- Berätta för eleverna att de ska tillverka en egen Nedskräpning förbjudet-skylt till ett av följande fokusområden: stranden, naturen, staden eller skolan.
- Låt varje grupp ansvara för ett av ovanstående fokusområden.
- Låt grupperna förbereda sig genom att utgå ifrån samtalsfrågorna nedan.



Foto: Emma Grann

MATERIAL

- K5 Skyltar mot nedskräpning
- Papper och pennor

CENTRALA ORD OCH BEGREPP

- nedskräpning
- lokalt
- orsaker
- konsekvenser
- lösningar
- nudging
- nudge
- hållbar utveckling

ANTECKNINGAR



4. Konkreta åtgärder

Trots dyster information om att det skräpas ner i naturen förekommer också upplyftande exempel på hur nedskräpning kan förebyggas. I Helsingborg uppmuntras medborgarna att hålla staden ren med hjälp av en Junkbox – släng ett skräp och välj en låt. Det kallas för nudging. Under detta arbetspass ska eleverna komma på en egen "nudge", som gör det enkelt för människor att inte skräpa ned.

INSTRUKTIONER

- Samla eleverna och titta tillsammans på filmen "Kan vi stoppa nedskräpningen?" för att inspirera eleverna att det är möjligt att förändra.
- Nu ska eleverna få komma på konkreta åtgärder för att minska nedskräpningen. Förslagen ska leda till förändrade beteenden.
- Uppmuntra eleverna att komma på så många idéer som möjligt och vara kreativa. Föreslå att de börjar med sig själva.
- Dela därefter in eleverna i par eller mindre grupper.
- Be varje par eller grupp skriva ned alla förslag på ett stort papper. Kan de komma på en "nudge" eller kanske något helt annat?
- Om det finns tid över kan de illustrera sina förslag.
- Låt paren/grupperna kort redovisa sina förslag för resten av klassen.

AVSLUTNING

Samla elevernas reflektioner på ett lämpligt ställe så ni kan komma åt dem om ni behöver vid ett senare tillfälle. Hur kan elevernas tankar/lösningar användas för att gå vidare och påverka andra att inte skräpa ner, till exempel elever på skolan och människor som bor i närområdet?

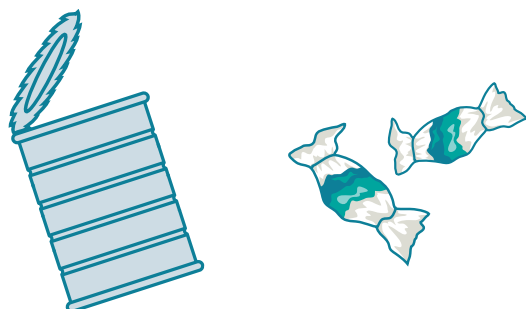


Foto: Emma Grann

MATERIAL

- Film *Kan vi stoppa nedskräpningen?*
<https://youtu.be/NvPkzS456Jo>
- Stora papper och pennor

CENTRALA ORD OCH BEGREPP

- nudging
- nudge
- beteendeförändring
- nedskräpning
- orsaker
- konsekvenser
- hållbar utveckling

ANTECKNINGAR



5. Skräphantering

För att ändra människors beteenden kring nedskräpning behöver det vara enkelt att inte skräpa ned. Hur ser det ut med nedskräpning och skräphantering i er kommun? Är det enkelt att göra rätt eller finns det förbättringsområden? Det ska eleverna ta reda på under detta arbetspass.

FÖRBEREDELSE

- Kontakta kommunen och undersök möjligheten att få komma i kontakt med en miljöansvarig tjänsteman som kan komma ut till skolan, eller ses digitalt, för att besvara elevernas frågor om nedskräpning i anslutning till detta arbetspass.

INSTRUKTIONER

- Samla eleverna och berätta att de ska komma på frågor som de vill ställa till någon på kommunen som arbetar med miljöfrågor.
- Dela in eleverna i mindre grupper.
- Be varje grupp skriva ned sina frågor på ett papper. Frågorna kan handla om allt ifrån hur många papperskorgar det finns till vad nedskräpningen kostar kommunen.
- Samla eleverna och gå igenom gruppernas frågor och låt dem förbereda sig inför mötet.
- Om det finns möjlighet är det klokt att låta eleverna gå runt en stund i närområdet och observera hur det ser ut, till exempel om det ser skräpigt eller städat, var skräpet ligger och hur många papperskorgar det finns i närheten.
- Låt eleverna genomföra intervjun.

AVSLUTNING

Sammanfatta tillsammans i klassen vad som framkom i samtalet med miljöansvarig på kommunen. Är eleverna nöjda med svaren eller har nya frågor väckts? Finns det något ni kan skicka med i efterhand i syfte att förbättra miljöarbetet i kommunen?



Foto: Shutterstock

MATERIAL

- Papper och pennor

CENTRALA ORD OCH BEGREPP

- nedskräpning
- orsaker
- konsekvenser
- nudging
- nudge
- beteendeförändring
- hållbar utveckling

ANTECKNINGAR



Skräpobservation på skolan

K4

Namn _____

Område vi undersökt _____

Vilken typ av skräp såg ni? _____

Vilket skräp är vanligast? (plast, glas, metall o.s.v.) _____

Är det någon plats som är mer skräpig än andra? _____

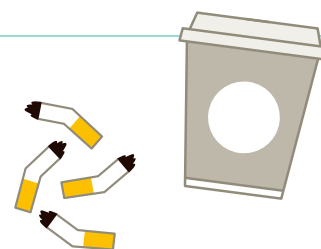
Är det någon skillnad inomhus respektive utomhus? _____

Vilka platser inomhus var särskilt skräpiga? Var låg skräpet? _____

Vilka möjligheter finns att göra sig av med skräpet på ett lämpligt sätt, inomhus respektive utomhus? _____

Är det någon plats som inte alls är skräpig? _____

Vad tror ni att nedskräpning på de olika platserna kan bero på? _____



Skyltar mot nedskräpning

K5



1. https://en.wikipedia.org/wiki/Litter#/media/File:Avfallsp%C3%A5sar_-_Ystad-2020.jpg
2. <https://www.gp.se/nyheter/g%C3%B6teborg/duvor-effektiva-mot-fimpar-1.5082921>
3. <https://loonylabs.org/2015/02/02/cultural-evolution/>
4. <https://rollmar.blogg.se/2009/december/gb-glassen.html>
5. <https://skyltat.se/tag/nedskrapning/>
6. https://en.wikipedia.org/wiki/Litter#/media/File:International_tidyman.svg