

# GRÖN FLAGG

Hej!

Så kul att ni funderar på att arbeta med social hållbarhet under ert kommande år med Grön Flagg. *Den sociala hållbarhetsresan* innehåller tips på hur ni kan arbeta med social hållbarhet i och runt skolan inom Grön Flagg. Vi tipsar om hur ni kopplar mellan rättvisa, demokrati, hållbar utveckling och de globala målen och ger exempel på teman som ni kan välja. Det finns många olika aspekter på social hållbarhet. Vi presenterar några.

Vidare så ger vi exempel på olika aktiviteter som kan passa, beroende på vilken inriktning som ni, tillsammans med eleverna, upptäcker att ni ska ta.

För att göra det enkelt att komma igång finns det färdigskrivna utvecklingsområden som det är helt fritt att använda och ändra i, så att de passar den egna verksamheten. Kom ihåg bara att en av hörnstenarna i Grön Flagg är att eleverna ska vara delaktiga i utformningen av resan.

Har ni några frågor eller vill ni ha stöd och tips så är ni välkomna att kontakta oss som arbetar med Grön Flagg på Håll Sverige Rent!

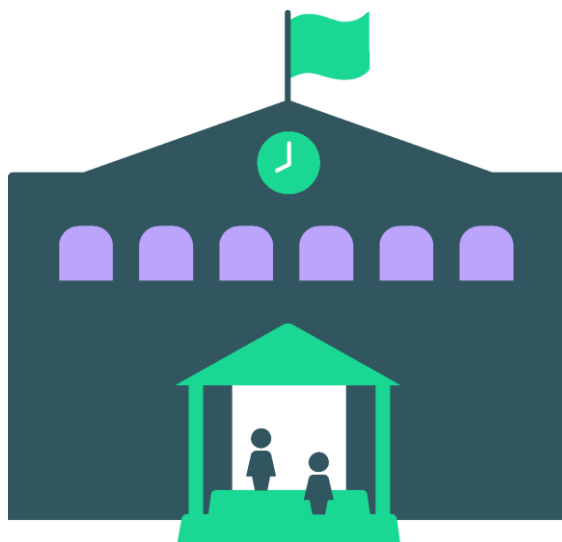
Lycka till!



# GRÖN FLAGG

## INNEHÅLL

1. Mål och syfte
2. Läroplanskoppling
3. Hållbar utveckling
4. Globala målen
5. Kartläggning
6. Utvecklingsområden och aktiviteter



## Mål & syfte



Genom arbeta aktivt och undervisa om social hållbarhet uppnår vi:

- förbättrad hälsa genom fysisk aktivitet,
- en ökad trygghet för eleverna både fysiskt och psykiskt,
- en större förståelse för demokrati och maktutövning,
- ett ökat elevinflytande,
- ökad social trygghet genom starkare relationer mellan de barn, elever och vårdnadshavare som gör sällskap,
- Möjlighet att påverka vår arbetsmiljö och förbättra den genom jämställdhet, förutsättningar, mångfald och inkludering

Syftet är att öka medvetenheten kring orättvisor, fördelning av makten mellan vuxna och barn, lärare och elever. Att höja kvalitetsarbetet kring tryggheten såväl på den egna skolan som i samhället i stort.

Arbetet syftar till att inkludera rekommendationer från Folkhälsomyndigheten, barnkonventionen, diskrimineringslagen och de styrdokument som skolan ska rätta sig efter.

# Läroplanskoppling



## Ur Lgr-22

### Ur Skolans uppdrag:

*”Genom ett miljöperspektiv får de möjligheter både att ta ansvar för den miljö de själva direkt kan påverka och att skaffa sig ett personligt förhållningssätt till övergripande och globala miljöfrågor. Undervisningen ska belysa hur samhällets funktioner och vårt sätt att leva och arbeta kan anpassas för att skapa hållbar utveckling.*

*Ett internationellt perspektiv är viktigt för att kunna se den egna verkligheten i ett globalt sammanhang och för att skapa internationell solidaritet samt för att leva i ett samhälle med täta kontakter över kultur- och nationsgränser. Det internationella perspektivet innebär också att utveckla förståelse för den kulturella mångfalden inom landet.*

*Det etiska perspektivet är av betydelse för många av de frågor som tas upp i skolan. Perspektivet ska prägla skolans verksamhet för att ge grund för och främja elevernas förmåga att göra personliga ställningstaganden och agera ansvarsfullt mot sig själv och andra.”*

### Ur Rektors ansvar:

*utbildningen och undervisningen präglas av ett jämställdhetsperspektiv och organiseras så att eleverna möts och arbetar tillsammans oberoende av könstillhörighet,*

*skolans arbetsformer utvecklas så att ett aktivt elevinflytande gynnas,*

*alla elever tillförsäkras en skolmiljö som präglas av trygghet och studiero,*

*skolpersonalen får kännedom om de internationella överenskommelser som Sverige har förbundit sig att beakta i utbildningen.*

### Ur Övergripande mål och riktlinjer

Skolan ska ansvara för att varje elev efter genomgången grundskola:

- respekterar andra människors egenvärde samt deras kroppsliga och personliga integritet,
- tar avstånd från att människor utsätts för våld, förtryck, diskriminering och kränkande behandling samt medverkar till att hjälpa andra människor,
- kan leva sig in i och förstå andra människors situation och utvecklar en vilja att handla också med deras bästa för ögonen, och
- visar respekt för och omsorg om såväl närmiljön som miljö i ett vidare perspektiv.

*Inom respektive ämnes kursplan finns specifika kopplingar till respektive ämne.*

# Hållbar utveckling



## Ekologiska dimensionen

Det finns många fördelar för miljön om de som tjänar minst eller har minst ekonomiska förutsättningar ges chansen att konsumera hållbart, ekologiskt och kvalitetsmässigt då billigare alternativ ofta kopplas till långa transporter eller en osäkrare hantering kring varor och tjänster. Det finns företag som investerar i direkt miljöfarliga och människorättskränkande aktivitet.

## Sociala dimensionen

I dagens samhälle lever många människor i otrygghet. Detta kan vara en effekt av eftersatt renhållning, trasiga gatlyktor, otrygga platser där vuxennärvaron är liten eller obefintlig samt politiska prioriteringar på kommunal och nationell nivå. Vidare upplever många medborgare en orättvisa baserat på kön, etnicitet, ålder etc. Att nedprioriteringar av trygga platser leder till rädsla, psykisk ohälsa och destruktivitet. Rätten att känna att man tillhör ett sammanhang där man också har makten att påverka.

## Ekonomiska dimensionen

Att leva otryggt kan innebära att man lever ett liv utan ekonomisk stabilitet och ovisshet. Vi lever i ett land som genom t ex skattesystemet försöker utjämna skillnaderna mellan rika och fattiga genom en procentuell skatteskillnad där planen är att den som tjänar mest och betalar mest i skatt. Riksbanken tillsammans med bankerna spelar en stor roll då dessa ger förutsättningar kring t ex lån och sparande. Vi har ett system där man kan söka och få bidrag när pengarna inte räcker till.

# Globala målen



Hälsa- och livsstil temat främjar god hälsa och livstil hos eleverna och i samhället. Här ryms till exempel att arbeta med hur eleverna tar sig till och från skolan på ett hälsosamt och säkert sätt. Hälsa och livsval diskuteras i såväl idrott och hälsa som hem och konsumentkunskap samt samhällskunskap och biologi.



Att arbeta med Grön Flagg är ett kraftfullt sätt för att tillhandahålla kvalitet i lärandet för hållbar utveckling på alla nivåer i skolan. Tillvägagångssättet i Grön Flagg möjliggör ett inkluderande av hela skolan där alla elever har möjlighet att medverka och ta del av arbetet på lika villkor.



Grön Flagg syftar till att involvera alla i den demokratiska beslutsprocessen, lärare och elever, barn och vuxna och oavsett kön, religion, etnicitet eller sexuell läggning.

Jämställdhet är grundläggande att diskutera när vi pratar om social hållbarhet.

# Globala målen



Genom att ställa frågor kring orättvisor och ekonomiska förutsättningar samt att hitta lösningar på dessa bidrar arbetet i Grön Flagg till att motverka fattigdom.



Grön Flaggs resa inom social hållbarhet syftar till att belysa men också motverka ojämlikhet. Att lyfta våra olikheter som något som stärker oss.



I Grön Flagg-arbetet ingår att titta på och analysera var, hur, av vem som varor produceras, hur transporten går till och hur förhållandena ser ut för de som är anställda i produktionen.

## Kartläggning

Använd kartläggningen för att komma fram till vad ni vill utveckla på er skola, samt vad ni vill uppmärksamma ert fastighetsbolag, politiker m.fl. på.

Pratar lärare och skolpersonal aktivt om vikten av att alla hjälps åt att plocka skräp? JA NEJ VET EJ

Finns det specifika platser på och runt skolan som känns otrygga? JA NEJ VET EJ

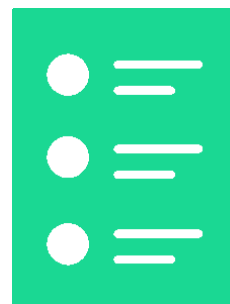
Har skolan ett välfungerande elevråd där alla årskurser finns representerade? JA NEJ VET EJ

Upplever ni skolan som jämlik utifrån kön, bakgrund, etnicitet, sexualitet? JA NEJ VET EJ

Pratar ni ofta om lugn och ro i klassrummet? JA NEJ VET EJ



# Inspiration till utvecklingsområde



**TITEL** Elevinflytande

**TEMA** Global samverkan

## VAD

I det här utvecklingsområdet kommer vi att arbeta med elevinflytande och elevers rättigheter kring beslut som tas kring den gemensamma arbetsmiljön, dvs skolan. Miljön består inte bara av klassrummet utan inrymmer även korridorer, skolgård, matsal, gymnastiksal med tillhörande omklädningsrum.

## VARFÖR

Elever anser sig ofta inte hörda eller att deras observationer och röster försvinner i vuxenvärlden. Inom detta utvecklingsområde ska eleverna själva identifiera områden där de tycker att de kan påverka och hinder för att lyckas med detta.



## HUR

Vi kommer att identifiera områden av skolan som idag upplevs som otrygga och se om dessa bär på något gemensamt samband som t ex brist på vuxennärvaro eller nedskräpning, klotter etc.

## DELAKTIGHET OCH INFLYTANDE

Eleverna har varit med och valt ut vilka aktiviteter som vi på skolan ska genomföra och Grön Flagg-rådet kommer kontinuerligt vara med och utvärdera hur det går för att kunna påverka om vi ska fortsätta enligt planen eller om vi behöver förändra bland de planerade aktiviteterna.

## HÅLLBAR UTVECKLING

Genom att motverka nedskräpning motverkar vi också otrygghet. Genom att involvera samtliga på skolan i arbetet bjuder vi in till rättvis delaktighet. Vi ska fästa stor vikt vid diskussioner och önskemål från eleverna då de är i klar majoritet som ska dela denna arbetsmiljö och också med de medel vi har försöka genomföra förbättringar och förändringar genom deras önskemål.

# Aktivitetstips till Elevinflytande



*Vuxna säger ofta gör som jag säger inte som jag gör. På vilket sätt kan både elev som individ och som större grupp nå ut till beslutsfattare lokalt (lärare, rektor) eller mer centralt (lokalpolitiker)? Har ni egna exempel på frågor som berör och känns extra viktiga som kommer från elever till vuxna? Skriv en insändare eller skapa en namnsamling.*

## Skolverket

[Elevers delaktighet och inflytande i utbildningen](#)

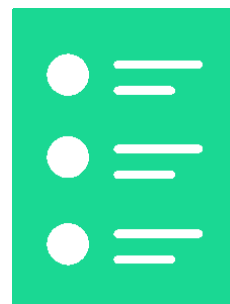
**Barn och ungas rättigheter:**

[Läs hela Barnkonventionen - UNICEF Sverige](#)

**Diskrimineringslagen:**

[Diskrimineringslag \(2008:567\) Svensk författningssamling 2008:2008:567 t.o.m. SFS 2022:848 - Riksdagen](#)

# Inspiration till utvecklingsområde



**TITEL** Rättvis skola & studiemiljö

**TEMA** Livsstil & hälsa

## VAD

I det här utvecklingsområdet kommer vi att arbeta med idéer kring hur olika elever lär sig olika. Hinder som funktionsvariationer, språk eller studieteknik kan ligga till grund för att skolan inte når upp till sitt uppdrag med en jämlik skola för alla.

Området berör vuxennärvaro i skola och på fritid. Finns det någon koppling mellan en aktiv fritid och en lyckad skolgång. Har föräldrars akademiska utbildning ett samband med kunskapsinhämtning och möjligheten till att hjälpa till i skolarbetet.

## VARFÖR

För att skolan anser att alla elever oavsett bakgrund och förutsättningar ska ges chansen att nå sin fulla potential. Skolan är en arena som inte ska speglas av yttre förutsättningar där trygghet och professionalitet borgar för att ge förutsättningar för samtliga elever oavsett bakgrund och miljö.



## HUR

Vi kommer att förutom att undervisa om och uppmärksamma våra olikheter också belysa varför dessa berikar oss. Vi kommer ställa frågorna från våra "vad" och "varför" på ett generellt och öppet sätt för att ingen ska känna sig utpekad. Vidare kommer vi pedagoger att kartlägga vår egen del när det kommer till fördomar, elevinflytande och ett tillåtande klassklimat. Vi kommer att sammanställa frågor kring otrygghet och arbetsmiljö för att kunna dra slutsatser av dessa. Vidare kommer den information som vi får ut från detta projekt att ligga till grund för hur vi ska lyfta dessa frågor och åtgärder i hela kollegiet inklusive vaktmästare, skolledning, kökspersonal och assistenter på skolan.

## DELAKTIGHET OCH INFLYTANDE

Eleverna har varit med och valt ut vilka aktiviteter som vi på skolan ska genomföra och Grön Flagg-rådet kommer att kontinuerligt vara med och utvärdera hur det har gått och påverka om vi ska fortsätta enligt planen eller om vi behöver förändra bland de planerade aktiviteterna.

## HÅLLBAR UTVECKLING

Arbetet syftar till att öka tryggheten, rättvisan, förutsättningarna för alla våra elever att få lyckas i respektive ämne men också som individer/medborgare. Genom en bred analys av vår verksamhet kan vi lära oss av var vi idag brister och vad vi kan göra bättre. Förhoppningsvis hjälper detta arbete oss också när det kommer till aktuella frågeställningar till skolledning och kommun som berör detta och kan också vara nyttigt att ha med när vi t ex sammanställer vår plan mot kränkande behandling (som tidigare kallades likabehandlingsplan).

# Aktivitetstips till Rättvisa och jämställdhet



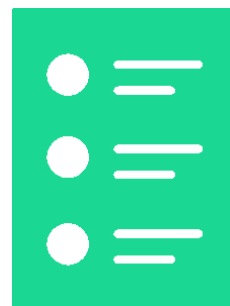
*Alla elevers studiemiljö ska vara trygg och skapa förutsättningar. Finns det skillnader på faktorer som trångboddhet, ensamhushåll, ekonomiska och akademiska förhållanden och förförståelse och hur motverkar vi dessa?*

## **Rätten till rättvisa och jämställdhet i skolan och samhället**

*Aktiviteterna är fördelade till de olika stadierna, men de är lätta att modifiera för att passa en annan åldersgrupp, så det är inga problem att ordna så att hela skolan kan göra samma aktivitet.*

- ❖ [Livets lotteri – Rädda Barnen](#) (Högstadium/Gymnasium)
- ❖ [Jämställdhet hemma](#) (Högstadium/Gymnasium)
- ❖ [Jämställdhet](#) (Förskola)
- ❖ [En rättvis skola?](#) (Grundskola, gymnasium)
- ❖ [Protestera för förändring](#) UR (Grundskola/Högstadium)

# Inspiration till utvecklingsområde



**TITEL**     Sitt inte stilla

**TEMA**     Livsstil & hälsa

## VAD

Då elever idag inte i samma utsträckning har fritidsaktiviteter som begränsas av transport, ekonomiska förutsättningar eller intresse vill vi slå ett slag för hälsa och välbefinnande i skolan. Detta gäller både fysisk aktivitet och rörelse men också en analys av vad vi serverar i skolmatsalen och om kosten som erbjuds tilltalar eller tillgodoser allas behov. Detta kan vara av etiska, religiösa eller allergena skäl.

Fyra av 10 elever tycker att skolmaten är så pass dålig att man inte äter samtidigt som att fler elever än tidigare inte vet om det kommer att bli middag på kvällen och äter därför mer. Kan skolans elever på något sätt hjälpa matpersonalen och köket med planering av maten, t ex starta ett matråd.

## VARFÖR

Vår kartläggning visar att fler elever klagar på bristen på idrott i skolan, aktiviteter på raster. Vi får också genom elevrådet kritik kring maten som serveras inte minst att den inte möter allas behov t ex vegetarianer, veganer, allergener eller av religiösa anledningar.

## HUR

Vi kommer att starta ett matråd tillsammans med elevrådet som har i uppgift att sammanträda med köksansvarige. I dessa samtal kan det handla om råvaror, variation och hur tilltalande maten är. Detta är inte tänkt att vara ett råd för "önskemat" utan att hitta brister som hämmar att elever får i sig näring dagligen. Vi kommer också att titta på närodlat, ekologiskt och variationen av protein; kött, fisk, fågel, vegetariska/veganska alternativ.

Lärarna åtar sig att minst tre lektioner om dagen erbjuda någon form av fysisk aktivitet utanför idrotten. Detta kommer att genomföras enligt ett schema.

## DELAKTIGHET OCH INFLYTANDE

Eleverna har varit med och valt ut vilka aktiviteter som vi på skolan ska genomföra och Grön Flagg-rådet kommer att kontinuerligt vara med och utvärdera hur det har gått och påverka om vi ska fortsätta enligt planen eller om vi behöver förändra bland de planerade aktiviteterna.

## HÅLLBAR UTVECKLING

Arbetet syftar till att öka elevinflytande kring kosten och medvetenheten kring densamma samtidigt som vi undersöker om skolköket kan erbjuda fler hållbara alternativ, allt efter elevernas och personalens önskemål och budget.

Motion är hälsofrämjande och genom daglig fysisk aktivitet i kombination med en varierad och näringsrik kost bidrar vi till en allmännyttig hälsa, ork och delaktighet på lika villkor.



# Aktivitetstips till Livsstil & hälsa



*God hälsa är en grundläggande förutsättning för att ge människor möjligheter till ett tryggt och rikt liv. I ett allt mer stillasittande liv så blir det viktigt att hitta så mycket rörelse i vardagen som möjligt. Hur kan ni hjälpas åt att få in så mycket rörelse och livskvalité som möjligt när ni tar er till och från skolan?*

## Hälsa och välbefinnande

*Aktiviteterna är fördelade till de olika stadierna, men de är lätta att modifiera för att passa en annan åldersgrupp, så det är inga problem att ordna så att hela skolan kan göra samma aktivitet.*

- ❖ [Rörelse i skolan](#) Friskis och Svettis (Förskola, grundskolans tidigare år)
- ❖ [Mer rörelse i skolan Generation Pep](#) (Grundskolan)
- ❖ [Elevinflytande och elevråd](#) (Grundskola/Gymnasium)
- ❖ [Klimatkampen Hållbar mat](#) UR (Grundskola)

Inklusive lärarhandledning