

Ta hand om naturen

Syfte

- Att lära sig att ta hand om sin närmiljö och samtidigt undersöka om det går att påverka andra till att göra detsamma.
- Eleverna får kännedom om allemansrättens rättigheter och skyldigheter.



Skolans uppdrag, ur Lgr-22

Genom ett miljöperspektiv får de möjligheter både att ta ansvar för den miljö de själva direkt kan påverka och att skaffa sig ett personligt förhållningssätt till övergripande och globala miljöfrågor. Undervisningen ska belysa hur samhällets funktioner och vårt sätt att leva och arbeta kan anpassas för att skapa hållbar utveckling.

Skolans mål och riktlinjer, ur Lgr-22

Skolan ska ansvara för att varje elev efter genomgången grundskola visar respekt för och omsorg om såväl närmiljön som miljön i ett vidare perspektiv. Samt att eleven har fått kunskaper om och förståelse för den egna livsstilens betydelse för hälsan, miljön och samhället.

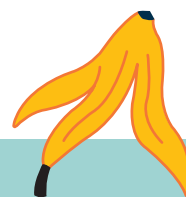
Allemansrätten är fantastisk. En unik möjlighet att vara på någon annans mark utan lov och en förutsättning för att njuta av naturen och utöva de sporter eller det friluftsliv vi älskar. Men för att den ska fungera krävs att vi som är ute i naturen respekterar allemansrättens gränser. Har du koll på vad som gäller när du nöter kilometer i löparspåret, paddlar kajak på stilla vatten eller gör upp en eld?

95% av svenskarna tycker att det är viktigt att minska

nedskräpningen i naturen. Trots att det egentligen är väldigt enkelt att låta bli att skräpa ner är det många som fortsätter att göra det. Att skräpa ned skadar djur och natur, det kostar pengar att städa upp skräpet och det påverkar människors trivsel. Ett sätt att minska nedskräpningen är att plocka upp det skräp man ser. Skräpplockning kan genomföras när som helst under året när det är snöfritt och det kräver inte särskilt stora förberedelser. Ta hand om naturen, plocka lite skräp!

Läroplanskoppling

Lgr-22



	Undervisningen i ämnet ska ge eleverna förutsättningar att utveckla	Centralt innehåll i årskurs 7–9
Bild	<ul style="list-style-type: none"> förmåga att kommunicera med bilder för att uttrycka budskap. förmåga att skapa bilder med olika tekniker, verktyg och material. 	<ul style="list-style-type: none"> Framställning av berättande, informativa och samhällsorienterande bilder om frågor som är angelägna för eleverna. Samtida konst- och dokumentärbilder samt konst och arkitektur från olika tider och kulturer. Hur bilderna och verken är utformade och vilka budskap de förmedlar.
Biologi	<ul style="list-style-type: none"> förmåga att använda biologi för att granska information, kommunicera och ta ställning i frågor som rör miljö och hälsa. förmåga att genomföra systematiska undersökningar i biologi. 	<ul style="list-style-type: none"> Människans påverkan på naturen lokalt och globalt samt hur man på individ- och samhällsnivå kan främja hållbar utveckling. Betydelsen av biologisk mångfald och ekosystemtjänster. Fältstudier och experiment med analoga som såväl digitala verktyg. Formulering av undersökningsbara frågor, planering, utförande, värdering av resultat samt dokumentation med bilder, tabeller, diagram och rapporter.
Geografi	<ul style="list-style-type: none"> kunskaper om geografiska förhållanden och mönster samt om hur naturens processer och människors verksamheter formar och förändrar landskap och livsmiljöer i olika delar av världen. kunskaper om miljö- och utvecklingsfrågor utifrån ekologiska, sociala och ekonomiska perspektiv på hållbar utveckling. förmåga att utifrån geografiska frågor beskriva och analysera omvärlden med hjälp av geografins metoder och verktyg. 	<ul style="list-style-type: none"> Människors tillgång till och användning av förnybara och icke-förnybara naturresurser och hur det påverkar människans livsmiljöer. Intressekonflikter kring naturresurser. Lokalt, regionalt och globalt arbete för att främja hållbar utveckling. Beskrivningar och analyser av platser och regioner med hjälp av kartor, enkla former av GIS, fältstudier och andra geografiska källor, metoder, verktyg och begrepp.
Idrott & hälsa	<ul style="list-style-type: none"> förmåga att genomföra och anpassa aktiviteter inom friluftsliv och utvistelse efter olika förhållanden och miljöer. 	<ul style="list-style-type: none"> Rättigheter och skyldigheter i naturen enligt allemansrätten och dess tillämpning i praktiken.
Kemi	<ul style="list-style-type: none"> förmåga att använda kemi för att granska information, kommunicera och ta ställning i frågor som rör miljö och hälsa. förmåga att genomföra systematiska undersökningar i kemi. 	<ul style="list-style-type: none"> Några kemiska processer i mark, luft och vatten samt deras koppling till frågor om miljö och hälsa, till exempel växthuseffekten, vattenrening och spridning av miljögifter. Några produkters livscyklar och påverkan på miljön. Observationer och experiment med såväl analoga som digitala verktyg. Formulering av undersökningsbara frågor, planering, utförande, värdering av resultat samt dokumentation med bilder, tabeller, diagram och rapporter.
Samhällskunskap	<ul style="list-style-type: none"> kunskaper om sociala, ekonomiska, politiska, rättsliga och mediala förhållanden och strukturer i samhället. förmåga att analysera samhällsfrågor ur olika perspektiv och kritiskt granska hur de framställs i olika källor. 	<ul style="list-style-type: none"> Lokala, nationella och globala samhällsfrågor och olika perspektiv på dessa.
Svenska	<ul style="list-style-type: none"> förmåga att formulera sig och kommunicera i tal och skrift, urskilja språkliga strukturer och följa språkliga normer. förmåga att anpassa språket efter olika syften, mottagare och sammanhang. förmåga att söka information från olika källor och värdera dessa. 	<ul style="list-style-type: none"> Olika former av samtal. Att delta aktivt, uttrycka känslor, tankar och kunskaper, lyssna, ställa frågor och föra resonemang, samt formulera och bemöta argument. Att leda ett samtal och sammanfatta huvuddragen i vad som sagts. Ord och begrepp för att på ett varierat sätt uttrycka känslor, kunskaper och åsikter. Ords och begrepps nyanser och värdeladdning.
Teknik	<ul style="list-style-type: none"> förmåga att reflektera över olika val av tekniska lösningar, deras konsekvenser för individen, samhället och miljön samt hur tekniken har förändrats över tid. 	<ul style="list-style-type: none"> Konsekvenser av teknikval utifrån ekologiska, ekonomiska och sociala aspekter av hållbar utveckling. Teknikutvecklingsarbetets olika faser: identifiering av behov, undersökning, förslag till lösningar, konstruktion och utprövning. Hur faserna i arbetsprocessen samverkar i det egna arbetet och i teknikutvecklingsarbeten i samhället, till exempel inom arkitektur och kollektivtrafik.



1. Plocka skräp

Under detta arbetspass ska eleverna undersöka nedskräpningen i ett utvalt naturområde genom att plocka upp allt skräp de hittar. Eleverna kommer återvända till samma plats vid några tillfällen för att undersöka nedskräpningen över tid.

FÖRBEREDELSE

Kontakta kommunen i förväg om ni tror att ni behöver hjälp med bortforsling av skräpet.

INSTRUKTION

Eleverna ska under detta arbetspass plocka skräp i ett utvalt område med tydliga gränser. Välj gärna en plats där eleverna passerar till och från skolan, till exempel längs en gångväg eller ett torg. Det är klokt att på förhand dela in eleverna i mindre grupper så att alla elever vet vilka grupper de tillhör när ni kommer fram. Om du som lärare har möjlighet att förbereda olika områden är det också bra för att eleverna snabbt ska komma igång med skräpplockningen.

- Dela på förhand in eleverna i grupper om 2 till 3 elever så att de kan fokusera på att börja skräpplockningen så snart de kommit till platsen.
- Dela upp platsen i olika områden, om ca 10 x 10 meter. Använd måttbandet för att mäta ut rätt area. Till exempel kan ett stort torg delas in i olika områden.
- Se till att varje grupp får varsitt område att ansvara för.
- Be eleverna fotografera sitt område innan de börjar plocka. Det är bra om de fotograferar de delar av området där det ligger mest skräp, samt papperskorgarna om det finns sådana.
- Be eleverna samla påsarna med skräp eller samla skräpet i en hög så att de kan fotografera det. Det är också bra om de fotograferar platsen efter plockningen och visar hur den blev.
- Eleverna behöver inte sortera och räkna antal skräp, om de inte vill eller har tid till det förstås. Nu är platsen ren så nu börjar kartläggningen av området där ni utfört skräpplockningen.



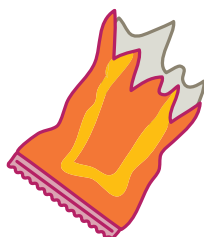
MATERIAL

- Handskar
- Små påsar eller hinkar att plocka skräp i
- Större sopsäckar eller kärl att frakta hem skräpet i.
- Måttband för att mäta upp områdets area
- Något att markera mätområdet med, t.ex. en sten eller kon
- Mobiltelefon eller annan digital utrustning för dokumentation

CENTRALA ORD OCH BEGREPP

- nedskräpning
- marin nedskräpning
- mikroplast
- orsaker
- konsekvenser
- allemansrätten
- hållbar utveckling

ANTECKNINGAR



INSTRUKTION

- Återsamla klassen i klassrummet och be eleverna, tillsammans i sina skräpplockningsgrupper, samtala utifrån samtalsfrågorna. Samtalet bygger på elevernas upplevelser och iakttagelser.

SAMTALSFRÅGOR

- Vilken typ av skräp var vanligast?
- Vilket material var vanligast?

- Skriv ut en karta från till exempel Google Maps över platsen där ni genomförde skräpplockningen och dela ut ett exemplar till varje grupp.
- Låt eleverna diskutera i grupperna var papperskorgarna fanns och be dem markera ut dessa på kartan.
- Grupperna samtalar även om hur de upplevde att skräpet var fördelat. Ta hjälp av fotografierna från skräpplockningen.
- Markera områdena på kartan med grönt, gult och rött enligt instruktionerna i rutan. Här är det bra om du som lärare på förhand visar eleverna hur de ska göra markeringar på kartan.
- Låt eleverna analysera kartan och sina fotografier i par. Ta hjälp av analysfrågorna nedan.

ANALYSFRÅGOR

- Fanns det skräp på marken nära papperskorgarna? Om ja, vad var det för typ av skräp?
- Vad kan det finnas för orsaker till att skräp ligger nära en papperskorg men inte i den?
- Går det att förklara varför skräpet hamnar där det gör? Saknas papperskorgar eller kan det vara vinden som blåser det till ett ställe?
- Ser ni några möjligheter att förändra något i området där ni plockat skräp, så att skräpet inte hamnar på marken?

AVSLUTNING

Gå igenom vad eleverna kommit fram till när de diskuterat i grupperna, fokusera på att hitta lösningar. Kanske är det möjligt att sammanställa elevernas idéer och skicka dem vidare till ansvariga i kommunen? Om några månader är det dags att återvända till er plats för att se vad som hänt sedan ni var där och plockade skräp. Bestäm tillsammans vilken tidsram som ska gälla, förslagsvis 2 till 4 månader, allt beroende på väderläget och hur välbesökt området är.

FÖRKLARINGAR TILL FÄRGERNA

- Lite skräpig** – lite skräp utspritt på ett större område. Det är svårt att se att det faktiskt ligger skräp här, t.ex. några cigarettfimpar eller små godispapper.
- Ganska skräpig** – Synligt skräp, kan vara större skräp eller många mindre, t.ex. läskburkar och plastpåsar, men skräpet ligger glest.
- Mycket skräpig** – Synliga, större skräp eller mycket skräp som ligger tätt bredvid varandra.

ANTECKNINGAR

